



人口と世帯の推移

年次	調査日	面積 (km ²)	世帯数	人口			性比 (女 = 100)	1世帯 当たり人員	人口密度 (1km ² 当たり)
				総数	男	女			
明治24年	12月31日			17,924					
25	"			18,048					
26	"			18,556					
27	"			18,733					
28	"			18,676					
29	"			17,527					
30	"			19,899					
31	"			20,228					
36	"			20,881	10,391	10,490	99.1		
37	"			20,468	10,128	10,340	97.9		
38	"			20,519	10,166	10,353	98.2		
39	"			21,380	10,686	10,694	99.9		
40	"			21,753	10,912	10,841	100.7		
41	"			21,941	10,954	10,987	99.7		
42	"			22,696	11,380	11,316	100.6		
43	"			22,603					
44	"			22,896					
大正元年	"			22,438					
2	"			23,026					
3	"			22,954					
4	"			23,369					
5	"			23,522	11,785	11,737	100.4		
6	"			23,710	11,826	11,884	99.5		
7	"			22,502	11,142	11,360	98.1		
8	"			22,663	11,254	11,409	98.6		
9	10月 1日		4,127	22,948	11,327	11,621	97.5	5.6	
14	"		4,297	24,135	12,002	12,133	98.9	5.6	
昭和 5年	"		4,433	25,622	12,834	12,788	100.4	5.8	
10	"		4,560	26,282	13,175	13,107	100.5	5.8	
15	"		4,525	26,038	12,895	13,143	98.1	5.8	
17	"			25,645	12,251	13,394	91.5		
19	2月22日			25,653	11,832	13,821	85.6		
20	11月 1日			33,403	15,514	17,889	86.7		
21	4月26日			32,795	15,550	17,245	90.2		
22	10月 1日		5,901	33,409	16,086	17,323	92.9	5.7	
23	8月 1日			33,260	16,069	17,191	93.5		
25	10月 1日	60.38	5,641	32,521	15,736	16,785	93.8	5.8	538.6

年次	調査日	面積 (km ²)	世帯数	人口			性比 (女=100)	1世帯 当たり人員	人口密度 (1km ² 当たり)
				総数	男	女			
26	10月1日	60.38	5,600	32,365	15,650	16,715	93.6	5.8	538.6
27	12月31日	"	5,600	32,526	15,710	16,816	93.4	5.8	538.7
28	"	"	5,600	32,378	15,554	16,824	92.5	5.8	536.2
29	"	"	5,618	32,431	15,602	16,829	92.7	5.8	537.1
30	10月1日	61.60	5,646	31,951	15,321	16,630	92.1	5.7	518.7
31	12月31日	"	5,596	32,130	15,388	16,742	91.9	5.7	521.6
32	"	"	5,582	31,915	15,303	16,612	92.1	5.7	518.1
33	"	"	5,602	31,695	15,193	16,502	92.1	5.7	514.5
34	"	"	5,577	31,302	14,994	16,308	91.9	5.6	508.1
35	10月1日	"	5,800	30,011	14,384	15,627	92.0	5.2	487.2
36	"	"	5,780	29,706	14,269	15,437	92.4	5.1	482.2
37	"	"	5,793	29,231	14,088	15,143	93.0	5.0	474.5
38	"	"	5,781	28,951	13,975	14,976	93.3	5.0	470.0
39	"	"	5,741	28,491	13,744	14,747	93.2	5.0	462.5
40	"	"	5,993	28,260	13,657	14,603	93.5	4.7	458.8
41	"	"	6,019	27,884	13,503	14,381	93.9	4.6	452.7
42	"	"	6,050	27,704	13,460	14,244	94.5	4.6	449.7
43	"	"	6,070	27,492	13,375	14,117	94.7	4.5	446.3
44	"	"	6,118	27,387	13,341	14,046	95.0	4.5	444.6
45	"	61.63	6,227	27,699	13,404	14,295	93.8	4.4	449.4
46	"	"	6,248	27,726	13,461	14,265	94.4	4.4	449.4
47	"	"	6,297	27,859	13,537	14,322	94.5	4.4	452.0
48	"	"	6,402	28,131	13,700	14,431	94.9	4.4	456.4
49	"	"	6,636	28,603	13,962	14,641	95.4	4.3	464.1
50	"	"	6,886	29,235	14,312	14,923	95.9	4.2	474.4
51	"	"	7,076	29,606	14,513	15,093	96.2	4.2	480.4
52	"	"	7,227	29,938	14,702	15,236	96.5	4.1	485.8
53	"	"	7,327	30,155	14,840	15,315	96.9	4.1	489.3
54	"	"	7,438	30,496	15,008	15,488	96.9	4.1	494.8
55	"	"	7,527	30,731	15,091	15,640	96.5	4.1	498.6
56	"	"	7,662	31,053	15,235	15,818	96.3	4.1	503.9
57	"	"	7,800	31,505	15,471	16,034	96.5	4.0	511.2
58	"	"	7,939	31,790	15,640	16,150	96.8	4.0	515.8
59	"	"	8,072	32,088	15,785	16,303	96.8	4.0	520.7
60	"	"	8,203	32,642	16,149	16,493	97.9	4.0	529.6
61	"	"	8,239	32,693	16,164	16,529	97.8	4.0	530.5
62	"	"	8,303	32,836	16,221	16,615	97.6	4.0	532.8

年次	調査日	面積 (km ²)	世帯数	人口			性比 (女=100)	1世帯 当たり人員	人口密度 (1km ² 当たり)
				総数	男	女			
63	10月1日	61.63	8,556	33,163	16,381	16,782	97.6	3.9	538.1
平成元年	"	61.04	8,736	33,319	16,505	16,814	98.2	3.8	545.9
2	"	"	9,131	33,731	16,825	16,906	99.5	3.7	552.6
3	"	"	9,456	34,218	17,102	17,116	99.9	3.6	560.6
4	"	"	9,799	34,602	17,358	17,244	100.7	3.5	566.9
5	"	"	10,228	35,351	17,779	17,572	101.2	3.5	579.1
6	"	"	10,547	35,975	18,161	17,814	101.9	3.4	589.4
7	"	61.05	10,532	36,115	18,180	17,935	101.4	3.4	591.6
8	"	"	10,797	36,479	18,350	18,129	101.2	3.4	597.5
9	"	"	11,054	36,756	18,483	18,273	101.1	3.3	602.1
10	"	"	11,385	37,265	18,692	18,573	100.6	3.3	610.4
11	"	"	11,565	37,339	18,696	18,643	100.3	3.2	611.6
12	"	"	11,432	37,008	18,506	18,502	100.0	3.2	606.2
13	"	"	11,650	37,215	18,563	18,652	99.5	3.2	609.6
14	"	"	11,672	37,191	18,568	18,623	99.7	3.2	609.2
15	"	"	11,830	37,294	18,585	18,709	99.3	3.2	610.9
16	"	"	11,956	37,287	18,579	18,708	99.3	3.1	610.8
17	"	"	12,011	36,895	18,323	18,572	98.7	3.1	604.3
18	"	80.88	14,856	46,188	23,035	23,153	99.5	3.1	571.1
19	"	"	14,975	46,001	22,965	23,036	99.7	3.1	568.8
20	"	"	15,077	45,594	22,802	22,792	100.0	3.0	563.7

資料

1. 明治24年～大正8年 - 現在人口調査（統計からみた茨城の姿）
2. 大正9.14年 昭和5.10.15.25.30.35.40.45.50.55.60年 平成2.7.12.17年 - 国勢調査
3. 昭和22年 - 臨時国勢調査
4. 昭和17年 - 茨城県人口統計（統計からみた茨城の姿）
5. 昭和19年～昭和21年 - 人口調査（統計からみた茨城の姿）
6. 昭和23年 - 茨城県常住人口調査（統計からみた茨城の姿）
7. 昭和26年 - 茨城県常住人口調査（茨城県統計書）
8. 昭和27年～昭和34年 - 茨城県毎月人口異動調査（茨城県統計書）
9. 1～8以外は茨城県常住人口調査（茨城県統計書、茨城県統計年鑑、茨城県の人口と世帯）

注1) 合併以前（昭和28年以前）の人口については、昭和61年10月1日の境域に合わせて組替え推計したものである。面積は国勢調査時による。

注2) 平成18年から旧千代川との合併後の数値による。

常住人口による町・丁・字別人口及び世帯数

区 分	人 口			世帯数	区 分	人 口			世帯数
	総 数	男	女			総数	男	女	
総 数	45,594	22,802	22,792	15,077	鰐波ノ江地区	2,494	1,222	1,272	679
下妻地区	10,754	5,314	5,440	3,953	本 田	247	124	123	72
陣 屋	355	196	159	151	久 目	108	55	53	31
栗 山	538	261	277	208	東 宿	199	90	109	55
西 町	458	235	223	196	下 宿	134	61	73	41
上 宿	209	104	105	69	上 宿	132	67	65	40
相 原 山	415	187	228	144	西 宿	150	72	78	43
坂 本 宿	574	298	276	220	福 代 地	110	53	57	25
本 城 町	266	128	138	84	牧 本	186	92	94	64
本 野 子	461	247	214	197	神 明	256	124	132	58
小 野 子 町	268	132	136	105	下 宮	151	75	76	42
小 野 子 旭	265	132	133	98	筑 波 島	180	86	94	51
大 町	80	36	44	29	数 須	152	80	72	40
大 峰	1,032	481	551	351	下 田	91	41	50	21
三 道 地	366	172	194	124	貝 越	143	68	75	35
新 沼 新 田	76	29	47	32	中 郷	99	48	51	25
砂 沼 新 田	255	126	129	89	宇 坪 谷	156	86	70	36
上 町	265	130	135	98	上妻地区	7,445	3,720	3,725	2,402
仲 町	359	164	195	114	黒 駒	796	394	402	250
横 町	549	272	277	224	江	1,336	643	693	417
下 町	272	146	126	123	平 方	362	190	172	109
不 動 宿	78	44	34	18	尻 手	53	31	22	20
下 子 町	138	66	72	39	洪 井	99	47	52	28
新 屋 敷	183	94	89	61	桐 ケ 瀬	349	181	168	91
田 町	102	54	48	42	赤 須	286	145	141	77
長 塚	890	467	423	319	前 河 原	975	493	482	346
石 の 宮	1,690	771	919	573	半 谷	1,804	922	882	625
本 宿 町	257	147	110	100	南 原	437	209	228	175
大宝地区	5,181	2,580	2,601	1,737	大 木	904	456	448	263
大 宝	353	195	158	145	ラ ポ ー ル	44	9	35	1
北 大 宝	504	246	258	157	総上地区	3,524	1,787	1,737	1,196
平 川 戸	809	400	409	243	小 島	1,388	667	721	483
横 根	166	86	80	43	二 本 紀	445	227	218	119
坂 井	287	138	149	78	今 泉	674	361	313	259
比 毛	162	78	84	43	中 居 指	342	168	174	89
堀 籠	119	47	72	47	袋 畑	120	65	55	30
大 串	475	229	246	174	東 古 沢	248	128	120	90
平 沼	605	306	299	203	西 古 沢	307	171	136	126
福 田	294	153	141	99	豊加美地区	2,857	1,404	1,453	816
下 木 戸	517	256	261	157	加 養	1,301	628	673	380
愛 宕 園	1,152	613	539	492	亀 崎	164	90	74	51
	91	28	63	1	新 堀	260	132	128	81

平成20年10月1日現在

区 分	人 口			世帯数	区 分	人 口			世帯数
	総数	男	女			総数	男	女	
樋 橋	234	111	123	56	下 栗	357	159	198	85
肘 谷	183	91	92	48	本 宗 道	647	319	328	222
山 尻	300	153	147	92	宗 道	1,240	617	623	411
谷 田 部	58	29	29	17	見 田	159	79	80	53
柳 原	321	159	162	90	唐 崎	305	159	146	92
加 養 の 里	36	11	25	1	長 萱	147	75	72	36
高道祖地区	3,937	2,011	1,926	1,405	伊 古 立	67	33	34	19
本 田	786	383	403	275	原	852	429	423	259
原	1,114	580	534	402	羽 子	181	107	74	57
中 台	1,345	684	661	488	鎌 庭	1,178	593	585	370
小 渡	431	224	207	139	新 宿	158	83	75	66
東 原	261	140	121	101	別 府	553	287	266	161
千代川地区	9,402	4,764	4,638	2,889	皆 葉	955	512	443	311
大 園 木	254	121	133	75	五 箇	446	228	218	163
砂 子	241	120	121	62	村 岡	412	216	196	102
亀 崎	55	26	29	16	鬼 怒	327	168	159	95
鯨	458	237	221	124	さ く ら 館	49	13	36	1
田 下	361	183	178	109					2,503

資料：市民課

用語解説

常住人口とは・・・？

調査時において調査の場所に常住している人口をいう。

日本では、1950年以降の国勢調査に採用されてきた人口の概念である。ここで、「常住している」とは、原則として、55年以降の国勢調査の定義によれば、1つの住居に3ヶ月以上(50年国勢調査では6ヶ月以上)にわたって住んでいるか、あるいは3ヶ月以上(50年国勢調査では6ヶ月以上)にわたって住むことになっていることをいう。

資料：「統計小事典」より抜粋



年 齡 (各 歳) 男 女 別 人 口

年 齡	総 数	男	女	年 齡	総 数	男	女
0 ~ 14	6,697	3,449	3,248	25 ~ 29	2,648	1,410	1,238
15 ~ 64	29,285	15,242	14,043	25	488	248	240
65 ~	9,612	4,111	5,501	26	469	232	237
0 ~ 14 (%)	14.7	15.1	14.3	27	522	285	237
15 ~ 64 (%)	64.2	66.8	61.6	28	528	291	237
65 ~ (%)	21.1	18.0	24.1	29	641	354	287
0 ~ 4	2,099	1,060	1,039	30 ~ 34	3,195	1,724	1,471
0	406	212	194	30	603	317	286
1	424	225	199	31	614	346	268
2	421	205	216	32	672	375	297
3	424	216	208	33	617	342	275
4	424	202	222	34	689	344	345
5 ~ 9	2,278	1,177	1,101	35 ~ 39	3,371	1,772	1,599
5	424	224	200	35	742	403	339
6	456	224	232	36	655	348	307
7	478	263	215	37	687	351	336
8	468	240	228	38	664	348	316
9	452	226	226	39	623	322	301
10 ~ 14	2,320	1,212	1,108	40 ~ 44	2,884	1,509	1,375
10	468	252	216	40	664	367	297
11	480	240	240	41	603	321	282
12	453	233	220	42	493	242	251
13	470	246	224	43	569	297	272
14	449	241	208	44	555	282	273
15 ~ 19	2,441	1,252	1,189	45 ~ 49	2,769	1,448	1,321
15	495	257	238	45	536	283	253
16	509	264	245	46	534	260	274
17	485	253	232	47	542	294	248
18	479	243	236	48	554	287	267
19	473	235	238	49	603	324	279
20 ~ 24	2,110	1,019	1,091	50 ~ 54	3,159	1,639	1,520
20	492	234	258	50	560	292	268
21	433	212	221	51	612	303	309
22	384	181	203	52	659	347	312
23	393	184	209	53	661	351	310
24	408	208	200	54	667	346	321

平成20年10月1日現在

年 齢	総 数	男	女	年 齢	総 数	男	女
55～59	3,708	1,943	1,765	70～74	2,143	1,011	1,132
55	729	371	358				
56	704	380	324	75～79	2,054	896	1,158
57	772	392	380				
58	736	405	331	80～84	1,646	611	1,035
59	767	395	372				
				85～89	875	247	628
60～64	3,000	1,526	1,474				
60	760	390	370	90～94	385	96	289
61	741	375	366				
62	492	259	233	95～99	111	19	92
63	436	220	216				
64	571	282	289	100～	11	1	10
65～69	2,387	1,230	1,157				
65	509	271	238				
66	522	252	270				
67	483	261	222				
68	505	266	239				
69	368	180	188				
				総 数	45,594	22,802	22,792

資料：茨城県の年齢別人口

記事

出生と死亡の動向

女性の年齢階級別出生率を見ると、30～34歳から40～44歳における1975年以降での上昇を除いては、1950年以降、全般的に、各年齢階級で出生率が低下し続け、実質的な出生の水準も低下していることが知られる。また、1975年以降、子どもを最も産む25～29歳層での著しい低下の反面、35～39歳層での上昇が見られ、顕著な晩産化の傾向が認められる。

出生の適確な水準を示す合計出生率(15～49歳の女性1人当たりの産んだ子どもの数)を見ると、1920年代の5人から1930～40年代には4.0～4.5人となり、1950年に3.65人を記録した。1960～70年代前半には、丙午(ひのえうま)の影響による急低下があった66年の1.58人を除いては、2.00～2.10人の水準を維持したが、70年代の後半には低下に転じ、85年に1.76人を示した後、89年には66年を下回る1.57人を記録した。その後も、出生率は低下を続け、93年には1.46人を記録した後、94年に1.50人とやや回復したが、97年に1.39、99年に1.34に低下した。2000年には1.36にと僅かに上向いたが、01年に1.33、03年には1.29、そして05年には1.25人に低下した。これは、合計出生率が1.2人のイタリアやドイツなどと同じ低さであり、少子化傾向は深刻さを増している。

資料：「統計で見る日本2008」より抜粋

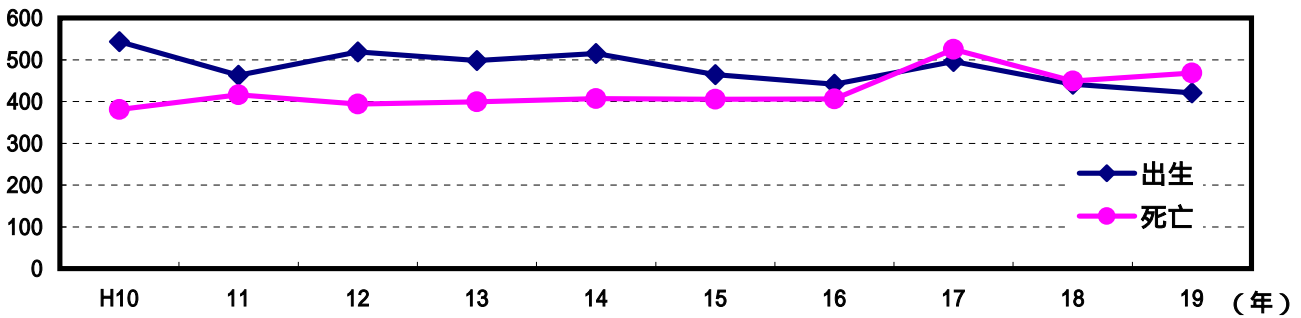
各年1月1日～12月31日現在（単位：人）

区分			10	11	12	13	14	15	16	17	18	19
自然動態	出生	総数	543	463	519	498	515	464	441	496	441	421
		男	276	237	265	263	259	234	240	237	219	218
		女	267	226	254	235	256	230	201	259	222	203
	死亡	総数	381	416	394	399	407	405	406	525	449	468
		男	192	244	226	228	218	219	197	299	239	236
		女	189	172	168	171	189	486	209	226	210	232
	自然増加	総数	162	47	125	99	108	59	35	29	8	47
		男	84	7	39	35	41	15	43	62	20	18
		女	78	54	86	64	67	44	8	33	12	29
社会動態	転入	総数	2,477	2,255	2,574	2,552	2,392	2,320	2,343	1,869	1,877	1,941
		男	1,276	1,133	1,289	1,268	1,196	1,104	1,134	876	1,020	1,077
		女	1,201	1,122	1,285	1,284	1,196	1,216	1,209	993	857	864
	転出	総数	2,201	2,206	2,345	2,548	2,458	2,305	2,352	2,352	2,171	2,131
		男	1,191	1,099	1,175	1,268	1,212	1,122	1,135	1,181	1,107	1,151
		女	1,010	1,107	1,170	1,280	1,246	1,183	1,217	1,171	1,064	980
	社会増加	総数	276	49	229	4	66	15	9	46	294	190
		男	85	34	114	0	16	18	1	39	87	74
		女	191	15	115	4	50	33	8	7	207	116
人口増加	総数	438	96	354	103	42	74	26	51	302	237	
	男	169	27	153	35	25	3	42	77	107	92	
	女	269	69	201	68	17	77	16	26	195	145	

資料：茨城県常住人口調査

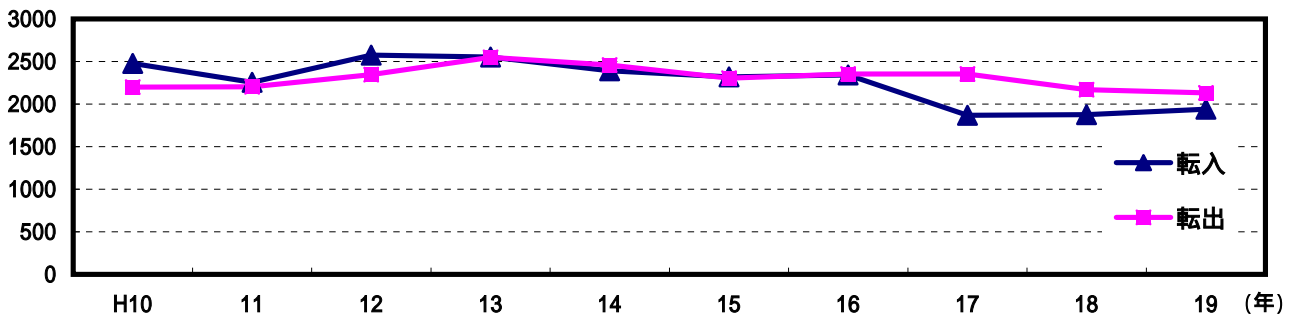
自然動態

(人)



社会動態

(人)



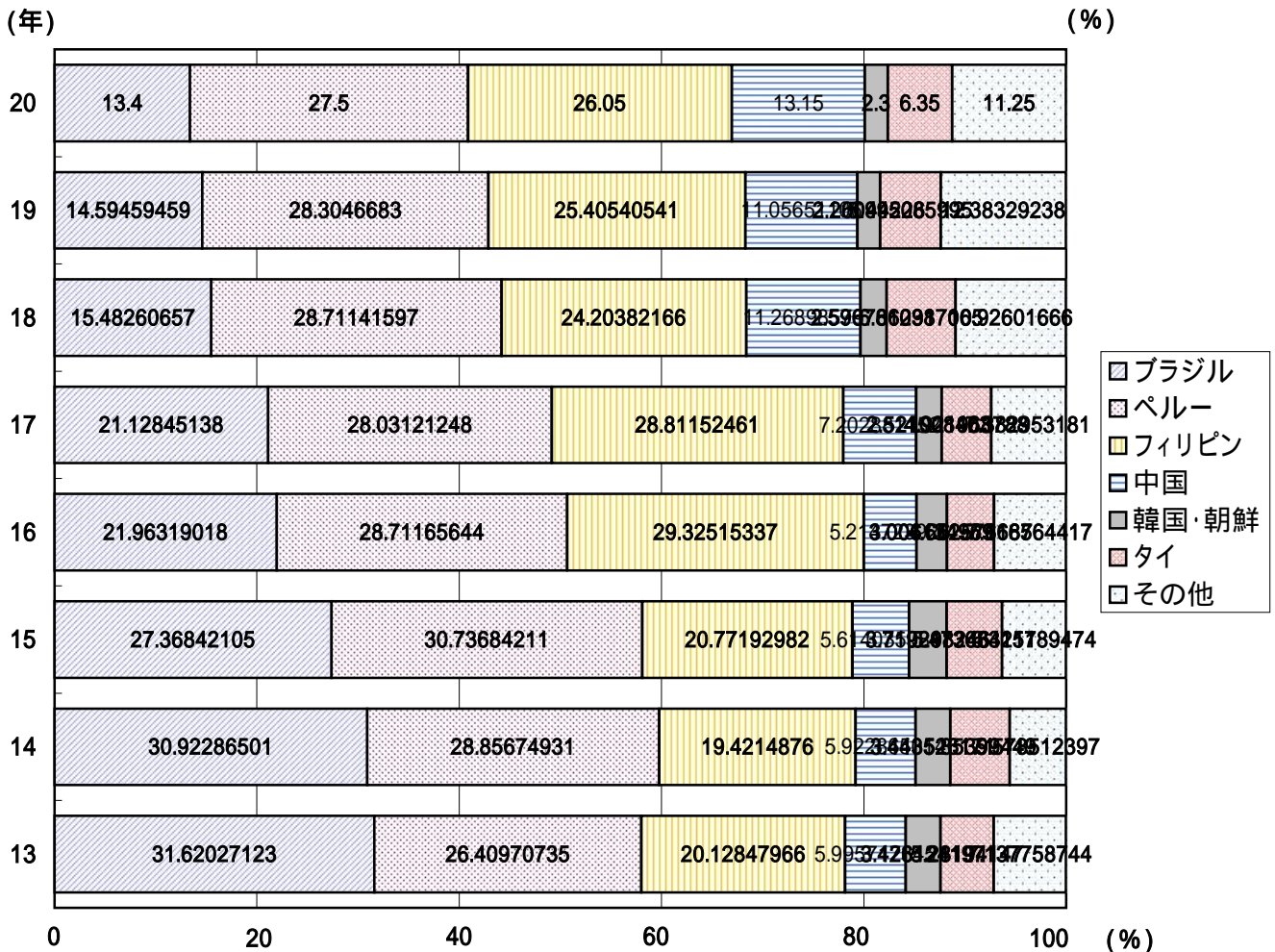
国籍別外国人登録者数

各年4月1日現在(単位:人)

区分	総数	ブラジル	ペルー	フィリピン	中国	韓国・朝鮮	タイ	その他
平成11年	1,060	342	317	181	56	50	51	63
12	1,151	345	341	215	71	49	49	81
13	1,401	443	370	282	84	48	74	100
14	1,452	449	419	282	86	50	85	81
15	1,425	390	438	296	80	53	78	90
16	1,630	358	468	478	85	49	76	116
17	1,666	352	467	480	120	42	82	123
18	2,041	316	586	494	230	53	139	223
19	2,035	297	576	517	225	46	122	252
20	2,000	268	550	521	263	46	127	225

資料:市民課

国籍別外国人登録者の推移



平成20年1月1日現在

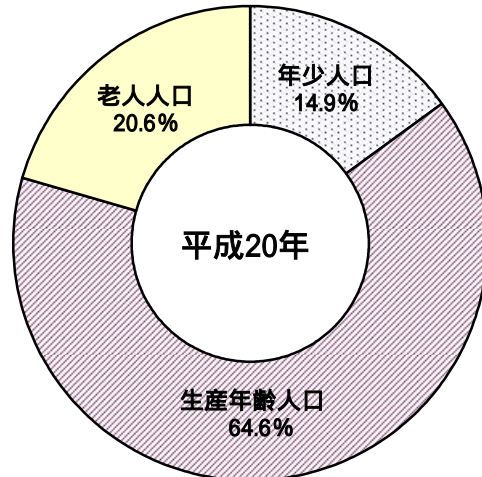
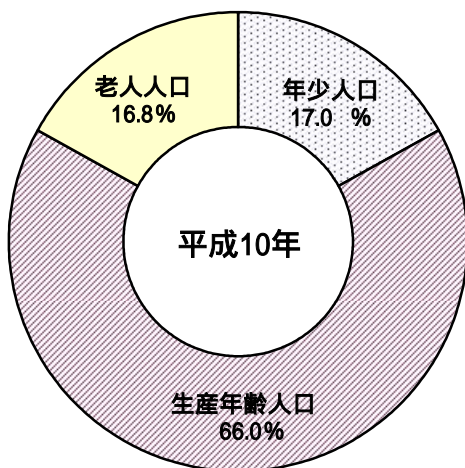
区分	総数	0～14歳 (年少人口)		15～64歳 (生産年齢人口)		65歳以上 (老年人口)		年少人口指数 A / B	老年人口指数 C / B	従属人口指数 (A+C)/B	老年化指数 C / A
		計(A)	%	計(B)	%	計(C)	%				
		茨城県	2,971,616	413,710	13.9	1,936,032	65.2	620,051	20.9	21.4	32.0
県西地区	582,972	80,950	13.9	378,780	65.0	123,195	21.1	21.4	32.5	53.9	152.2
下妻市	45,918	6,829	14.9	29,652	64.6	9,437	20.6	23.0	31.8	54.9	138.2

(注) 総数には年齢不詳を含む。

資料：茨城県の年齢別人口

県西地区：古河市 筑西市 結城市 下妻市 常総市 坂東市 桜川市 八千代町 猿島郡

下妻市の年少・生産年齢・老年人口割合の比較



各年1月1日現在

統計用語

年少人口

通常、年齢15歳未満の人口で幼年少人口ともいう。年少人口は義務教育の関係から0～14歳人口を指すことになっているが、近年わが国では高学歴化が進んで、生産年齢人口の下限を15歳から20歳位に上げる考え方が出てきているので、その場合は0～19歳人口となる。

生産年齢人口

青壮年人口とも呼ばれる働き盛りの人口のことで、その多くが労働力として生産活動を行っているところから、経済的観念が入り込んでそう呼ばれているが、実際には働いているかどうかは特に問われない。現在一般的には(国連の区分でもある)、生産年齢人口の下限は15歳以上、上限は65歳未満とされている。

老年人口

通常は、年齢65歳以上の人口を老年人口としている。従前は60歳以上でとっていたが、平均余命の伸長や年齢の関数としての心身の機能と能力の変化や、老年社会保障の開始年齢の変遷などを考慮して、日本を始め先進国においては、65歳以上の人口を老年人口とすることが一般となっている。

資料：『統計小辞典』より抜粋



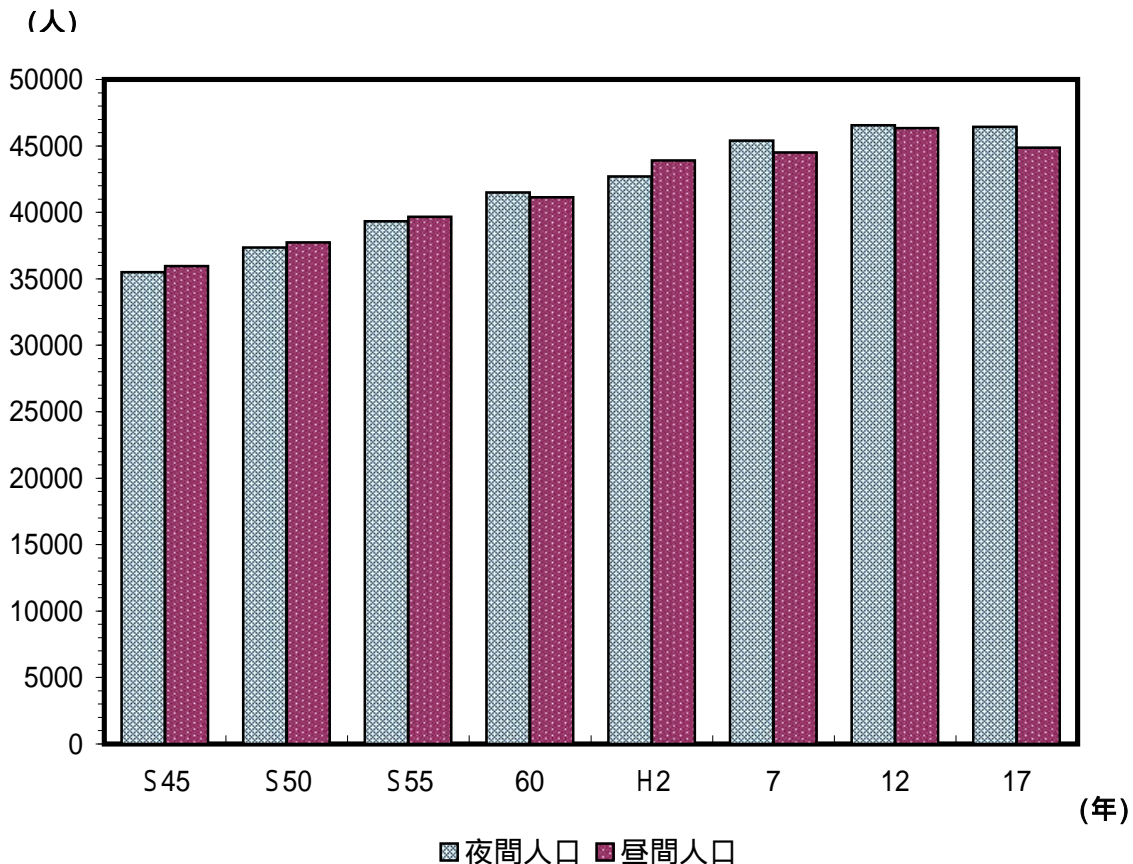
昼間、夜間人口の推移

各年10月1日現在

区分	夜間人口 国勢調査 人口	昼間 人口 (A)+(B)	増減	昼間人口の内訳										
				居住地と同一(下妻市内)				他市町村から流入			他市町村へ流出			
				就業者	通学者	その他	計(A)	就業者	通学者	計(B)	就業者	通学者	計	
昭和45年	35,512	35,949	437	16,957				32,194	1,902	1,853	3,755	2,406	912	3,318
50	37,361	37,742	381	15,925	5,531	11,100	32,983	3,032	1,727	4,759	3,460	918	4,378	
55	39,337	39,678	341	15,451	6,078	12,059	33,588	4,478	1,612	6,090	4,751	998	5,749	
60	41,505	41,144	361	14,802	6,801	12,681	34,284	5,340	1,520	6,860	6,081	1,140	7,221	
平成2年	42,701	43,910	1,209	14,741	6,270	12,437	33,448	6,859	1,720	8,579	7,734	1,519	9,253	
7	45,395	44,517	878	14,563	5,712	14,210	34,485	8,642	1,390	10,032	9,267	1,643	10,910	
12	46,544	46,339	205	14,361	5,198	15,266	34,825	10,245	1,269	11,514	10,254	1,509	11,763	
17	46,435	44,873	1,562	12,597	5,026	16,088	33,711	9,947	1,215	11,162	11,475	1,308	12,783	

資料：国勢調査

昼間・夜間人口の推移





人口集中地区別人口の推移

各年10月1日現在

区分	総人口 (人)	総面積 (km ²)	人口集中地区			総人口に 占める 集中地区 人口割合 (%)	総面積に 占める 集中地区 面積 (%)
			人口 (人)	面積 (km ²)	人口密度 (人/km ²)		
45	27,699	61.63	-	-	-	-	-
50	29,235	61.63	5,028	1.2	4,190.0	17.2	1.95
55	30,731	61.63	7,313	2.1	3,482.2	23.8	3.41
60	32,642	61.63	7,244	2.1	3,449.5	22.2	3.41
平成2年	33,731	61.04	7,003	2.0	3,501.5	20.8	3.28
7	36,115	61.05	7,335	2.1	3,543.5	20.3	3.44
12	37,008	61.05	6,620	1.95	3,394.9	17.9	3.19
17	36,895	61.05	6,623	2.01	3,295.0	18.0	3.29

旧千代川村には人口集中地区がない為、旧下妻市のみとなる

資料：国勢調査



統計用語

人口集中地区(DID)とは・・・？

“人口集中地区”は、英訳は“Densely Inhabited District”であるため、DIDと略称されている統計地域である。いわば、広い意味の市街地に相当し、市区町村の境域内において人口密度の高い(約4000人/km²以上の)国勢調査区が集合して、人口5000人以上を数える地域と定義される。

この人口集中地区が設定され、その統計が作成されるようになった直接の契機は、1953年に施行された町村合併促進法によって、市町村の合併が急激におこなわれ、とくに、“市”の場合、その周辺の実質的には農村地域である“町村”をその市域として含むことになったため、従来、都市地域とみなして用いられてきた“市”の地域(市部)の統計が、とくに55年以降、かならずしも実質的な都市地域としての実態を示さなくなってきたことによる。

資料：「地域人口分析の方法」より抜粋



常住地による従業・通学市区町村別就業者数及び通学者数
(15歳以上)

旧下妻

平成17年10月1日現在(単位:人)

区 分	総 数	就 業 者	通 学 者	区 分	総 数	就 業 者	通 学 者
下妻市内に 常住する 就業者・通学者	20,895	19,206	1,689	他 県	869	671	198
下妻市内居住者で 市内で従業・通学	11,200	10,458	742	栃 木 県	375	325	50
自 宅	3,507	3,507	-	宇 都 宮 市	33	25	8
自 宅 外	7,693	6,951	742	栃 木 市	11	6	5
他 市 町 村 で 従 業 ・ 通 学	9,695	8,748	947	小 山 市	208	179	29
県 内	8,826	8,077	749	真 岡 市	33	33	-
筑 西 市	1,951	1,797	154	上 三 川 町	13	12	1
つ く ば 市	1,843	1,677	166	二 宮 町	19	19	-
石 下 町	960	931	29	野 木 町	10	10	-
八 千 代 町	669	585	84	その他の市町村	48	41	7
千 代 川 村	507	506	1	群 馬 県	10	7	3
古 河 市	505	480	25	その他の市町村	10	7	3
結 城 市	487	409	78	埼 玉 県	120	89	31
水 海 道 市	422	411	11	さ い た ま 市	31	22	9
土 浦 市	415	315	100	大 宮 区	22	14	8
坂 東 市	242	240	2	そ の 他 の 区	9	8	1
桜 川 市	201	160	41	越 谷 市	13	11	2
境 町	98	95	3	その他の市町村	76	56	20
守 谷 市	82	82	-	千 葉 県	113	70	43
水 戸 市	79	63	16	松 戸 市	24	3	21
谷 和 原 村	66	66	-	野 田 市	20	19	1
取 手 市	47	37	10	柏 市	26	20	6
新 治 村	34	34	-	その他の市町村	43	28	15
牛 久 市	28	22	6	東 京 都	224	162	62
阿 見 町	26	23	3	特 別 区 部	209	158	51
石 岡 市	25	23	2	千 代 田 区	31	19	12
かすみがうら市	24	19	5	中 央 区	19	19	-
伊 奈 町	20	17	3	港 区	17	16	1
龍ヶ崎 市	16	11	5	新 宿 区	13	10	3
稲 敷 市	10	10	-	文 京 区	19	13	6
その他の市町村	69	64	5	台 東 区	12	10	2
				世 田 谷 区	16	4	12
				足 立 区	19	19	-
				そ の 他 の 区	63	48	15
				その他の市町村	15	4	11
				神 奈 川 県	21	15	6
				その他の市町村	21	15	6
				そ の 他 の 都 道 府 県	6	3	3

旧千代川

平成17年10月1日現在（単位：人）

区 分	総 数	就 業 者	通 学 者	区 分	総 数	就 業 者	通 学 者
千代川村内 に 常 住 する 就 業 者・通 学 者	5,305	4,866	439	他 県	200	144	56
千代川村内居住者 で 村 内 で 従 業・ 通 学	2,217	2,139	78	栃 木 県	50	43	7
自 宅	989	989	-	小 山 市	24	20	4
自 宅 外	1,228	1,150	78	その他の市町村	26	23	3
他 市 町 村 で 従 業・通 学	3,088	2,727	361	埼 玉 県	27	21	6
県 内	2,888	2,583	305	その他の市町村	27	21	6
下 妻 市	644	573	71	千 葉 県	49	32	17
石 下 町	524	496	28	松 戸 市	15	8	7
つ く ば 市	445	394	51	柏 市	13	8	5
水 海 道 市	263	227	36	その他の市町村	21	16	5
筑 西 市	194	177	17	東 京 都	59	39	20
八 千 代 町	186	163	23	特 別 区 部	55	37	18
坂 東 市	134	129	5	そ の 他 の 区	55	37	18
土 浦 市	101	69	32	その他の市町村	4	2	2
古 河 市	93	88	5	そ の 他 の 都 道 府 県	15	9	6
結 城 市	45	40	5				
守 谷 市	44	37	7				
境 町	38	37	1				
谷 和 原 村	35	35	-				
桜 川 市	31	23	8				
水 戸 市	21	14	7				
取 手 市	19	19	-				
阿 見 町	16	15	1				
牛 久 市	11	7	4				
その他の市町村	44	40	4				

資料：国勢調査

従業地・通学地による常住市区町村別就業者数及び通学者数
(15歳以上)

旧下妻

平成17年10月1日現在(単位:人)

区 分	総 数	就 業 者	通 学 者	区 分	総 数	就 業 者	通 学 者
下妻市内で 就業・通学する者	20,436	18,481	1,955	他 県	520	514	6
下妻市内に常住	11,200	10,458	742	栃 木 県	235	231	4
他市区町村に常住	9,236	8,023	1,213	宇 都 宮 市	17	17	-
県 内	8,716	7,509	1,207	栃 木 市	12	12	-
筑 西 市	2,437	2,208	229	小 山 市	113	110	3
つ く ば 市	1,167	951	216	真 岡 市	21	21	-
八 千 代 町	1,164	1,007	157	二 宮 町	11	11	-
石 下 町	666	554	112	野 木 町	15	14	1
千 代 川 村	644	573	71	大 平 町	10	10	-
古 河 市	551	436	115	その他の市町村	36	36	-
結 城 市	523	428	95	埼 玉 県	124	124	-
桜 川 市	441	361	80	さ いた ま 市	15	15	-
坂 東 市	251	220	31	そ の 他 の 区	15	15	-
水 海 道 市	197	156	41	春 日 部 市	17	17	-
土 浦 市	118	116	2	越 谷 市	10	10	-
境 町	95	62	33	その他の市町村	82	82	-
守 谷 市	56	52	4	千 葉 県	100	98	2
取 手 市	52	50	2	野 田 市	36	36	-
石 岡 市	42	41	1	柏 市	16	16	-
水 戸 市	38	37	1	我 孫 子 市	12	11	1
牛 久 市	28	26	2	その他の市町村	36	35	1
阿 見 町	28	28	-	東 京 都	27	27	-
谷 和 原 村	25	18	7	特 別 区 部	21	21	-
笠 間 市	20	19	1	そ の 他 の 区	21	21	-
伊 奈 町	19	18	1	その他の市町村	6	6	-
龍 ケ 崎 市	18	16	2	神 奈 川 県	14	14	-
新 治 村	17	17	-	そ の 他 の 市 町 村	14	14	-
かすみがうら市	14	13	1	そ の 他 の 都 道 府 県	20	20	-
稲 敷 市	12	12	-				
友 部 町	12	12	-				
美 野 里 町	10	10	-				
その他の市町村	71	68	3				

資料: 国勢調査

旧千代川

平成17年10月1日現在（単位：人）

区 分	総 数	就 業 者	通 学 者	区 分	総 数	就 業 者	通 学 者
千代川村内 就業・通学する者	4,143	4,063	80	他 県	75	75	-
千代川村内に常住	2,217	2,139	78	栃 木 県	13	13	-
				その他の市町村	13	13	-
他市区町村に常住	1,926	1,924	2	埼 玉 県	24	24	-
県 内	1,851	1,849	2	その他の市町村	24	24	-
下 妻 市	507	506	1				
石 下 町	347	347	-	千 葉 県	19	19	-
八 千 代 町	278	278	-	その他の市町村	19	19	-
つ く ば 市	180	180	-				
筑 西 市	138	138	-	東 京 都	10	10	-
水 海 道 市	91	91	-	特 別 区 部	10	10	-
坂 東 市	85	84	1	そ の 他 の 区	10	10	-
古 河 市	72	72	-				
結 城 市	35	35	-	そ の 他 の 府 県	9	9	-
境 町	17	17	-				
守 谷 市	16	16	-				
桜 川 市	14	14	-				
土 浦 市	13	13	-				
その他の市町村	58	58	-				

資料：国勢調査

11

高齢者の年齢、男女別単身高齢者世帯数

各年10月1日現在

区 分	総 数	65～69歳	70～74歳	75～79歳	80～84歳	85歳以上
平成2年	257	82	66	65	35	9
65歳以上の単身者世帯	48	20	6	12	6	4
男	209	62	60	53	29	5
女	367	98	95	92	53	29
平成7年	92	40	21	12	10	9
66歳以上の単身者世帯	275	58	74	80	43	20
男	455	126	106	105	74	44
女	114	48	26	24	8	8
平成12年	341	78	80	81	66	36
67歳以上の単身者世帯	607	160	161	123	94	69
男	184	69	51	33	18	13
女	423	91	110	90	76	56
平成17年						

資料：国勢調査

平成19年10月1日現在

市町村名	面積 (Km ²)	世帯数	人口			1世帯当たり 人員	人口密度 (1Km ² につき)
			総数	男	女		
茨城県	6,095.69	1,060,453	2,970,800	1,477,669	1,493,131	2.80	487.4
水戸市	217.43	107,282	263,661	127,829	135,832	2.46	1,212.6
日立市	225.55	77,364	196,251	97,741	98,510	2.54	870.1
土浦市	113.82	54,910	143,909	71,686	72,223	2.62	1,264.4
古河市	123.58	49,573	144,389	72,030	72,359	2.91	1,168.4
石岡市	213.38	26,350	80,598	39,403	41,195	3.06	377.7
結城市	65.84	16,949	52,048	25,952	26,096	3.07	790.5
龍ヶ崎市	78.20	28,504	79,117	39,585	39,532	2.78	1,011.7
下妻市	80.88	14,975	46,001	22,965	23,036	3.07	568.8
常総市	123.52	20,553	66,018	32,842	33,176	3.21	534.5
常陸太田市	372.01	20,083	58,573	28,394	30,179	2.92	157.5
高萩市	193.65	11,808	32,022	15,643	16,379	2.71	165.4
北茨城市	186.55	17,300	48,539	23,936	24,603	2.81	260.2
笠間市	240.27	27,459	80,661	39,474	41,187	2.94	335.7
取手市	69.96	42,058	110,004	54,311	55,693	2.62	1,572.4
牛久市	58.88	29,281	78,980	39,166	39,814	2.70	1,341.4
つくば市	284.07	82,686	206,661	106,222	100,439	2.50	727.5
ひたちなか市	99.04	58,420	155,184	77,997	77,187	2.66	1,566.9
鹿嶋市	92.96	24,499	65,081	33,490	31,591	2.66	700.1
潮来市	62.67	10,214	31,089	15,307	15,782	3.04	496.1
守谷市	35.63	20,479	57,399	28,988	28,411	2.80	1,611.0
常陸大宮市	348.38	16,268	46,883	22,887	23,996	2.88	134.6
那珂市	97.80	18,573	54,528	26,583	27,945	2.94	557.5
筑西市	205.35	35,001	111,009	54,937	56,072	3.17	540.6
坂東市	123.18	16,701	57,193	28,822	28,371	3.42	464.3
稲敷市	178.12	14,875	48,296	23,889	24,407	3.25	271.1
かすみがうら市	118.77	14,796	44,379	22,314	22,065	3.00	373.7
桜川市	179.78	13,889	47,590	23,296	24,294	3.43	264.7
つくばみらい市	79.14	13,710	41,697	20,696	21,001	3.04	526.9
八千代町	59.10	6,450	23,526	11,921	11,605	3.65	398.1
猿島郡	69.67	10,709	35,934	17,990	17,944	3.36	515.8

資料：茨城県の人口