

フ
広報

しもつま

Shimotsuma



4

2007

No.612

CONTENTS

- 2 砂沼で身も心もリフレッシュしてみませんか
身近な自然に親しみながら
- 6 地域の子育てを応援する県内初の子育て支援事業
- 8 平成19年度当初予算
下妻市のまちづくりスタート
- 13 助役が副市長になど・人事異動
4月から庁舎事務室の配置がかわります
- 15 まちのわだい
- 18 博物館収蔵・口頭詩・市民文芸
- 19 河川(砂沼を含む)の水質検査結果を公表します
- 20 4月1日から公共下水道に接続できる区域が拡大されました
- 21 健康ちょっと一言
- 22 健康カレンダー
- 23 おめでた・おくやみ
編集デスク
- 24 わがやのにんきもの
さわやかリレー

今月の表紙



式典終了後、校門まで下級生が花道をつくり、卒業生が大きな拍手で下級生に送られ、複雑な心境で恩師や友だちと一っしょに記念写真を撮る姿にカメラを向けました。

特集 砂沼で身も心もリフレッシュしてみませんか

観桜苑の砂沼の岸には砂沼庵があります。この施設に入ると、落ち着いた雰囲気の中

◆四季折々の自然が満喫できる市民のオアシス 砂沼庵

砂沼の中央に架かる砂沼大橋の東側には、2万9千本の花が所せましと咲き誇る菖蒲園、芝生広場、砂沼の自然に合う砂沼庵などがある観桜苑があります。

◆水生植物ゾーン 観桜苑

春にはソメイヨシノや山桜など2000本の桜が咲き乱れ県内でも有名な桜の観光スポットになっております。また、6月にはあじさいの花が咲き、春とは一味違った趣の砂沼を眺めることができます。

日本庭園が整備されており、その先に数寄屋造りの多目的研修館があります。だれもが気軽に利用できる施設として、研修会や句会、歌会、囲碁、将棋などにも利用できます。また、茶室なども完備されており、琴の音色を聞きながら、春には砂沼に写る桜や新緑を眺め、秋には湖面に映る紅葉や夕焼けを見ながらお茶をいただくのも風流で、ころが落ち着きます。

また、ちょっと一服していく方には、格式ばらずに椅子に座って抹茶やコーヒーなどを無料で飲むこともできます。また、無料で貸自転車もしており、遊歩道一周も出来ます。

◆プールゾーン

砂沼中央西側に位置し、流れるプールや50メートルの滝すべり、120メートルのローラー滑り台などの夏季限定のプール。また、隣には夜間照明つき

◆沼のゾーン

砂沼は古くから水田に水を引く水源として使われ、江連用水土地改良区の重要な貯水池としての役割をしています。

また、たくさんの渡り鳥が飛来し、水辺の水鳥たちを身近に見ることが

◆スポーツゾーン

砂沼の北端には両翼90メートル、センター110メートルの内野スタンドつきの野球場があります。

の全天候型テニスコートや子ども広場などがあり、秋には、下妻の郷土芸能や特産品・農畜産物などを広く紹介する「しもつま砂沼フェスティバル」がおこなわれ、たくさんの方で賑わっています。



砂沼庵で茶道を体験する小友幼稚園の園児たち

できます。また、ヘラブナ釣りの名所にもなっており、太公望たちの釣り糸を垂れる姿も見られます。

◆遊歩道ゾーン

砂沼の周囲が舗装された遊歩道は約6キロメートルあり、サイクリングやジョギングまた散歩などできます。

今回は、市民のみなさんのごく身近にある、砂沼広域公園の施設を詳しくご紹介します。

みなさんも、砂沼という身近な自然に親しみながら健康増進のためにジョギングや散歩をして心と体をリフレッシュしてみませんか。

市 民のみなさんに古くから親しまれている砂沼は、昭和54年7月に茨城県が広域公園のひとつとして整備し、いまでは県内外からたくさんの方が訪れ、親しみ愛されている市の代表的な名所です。

湖水面積を含め80ヘクタールの広々とした公園は、砂沼の地形や自然を生かして、遊歩道・水生植物・プール・スポーツ・沼の5つのゾーンに分かれており、四季折々の自然の中でスポーツや散策などが楽しめます。また、毎年8月の第一土曜日には花火大会や市内を練り歩く下妻千人おどりがおこなわれ、たくさんの方で賑わっています。

下妻市の中心市街地に隣接する砂沼は、周りに遊歩道や公園が整備され、1年を通し、市民の憩いの場になっています。

砂沼で身も心も リフレッシュしてみませんか 身近な自然に親しみながら

色 とりどりの花を咲かせる
下妻のボランティア団体

花と1万人の会



下妻花のまち推進ボランティアクラブ



小貝川ふれあい公園パークボランティア



小貝川ふれあい花の会



オオムラサキと森の文化の会



つねに私たちの周辺を
四季折々の花を咲かせ
心を和ませてくれている
ボランティア活動



市内には、たくさんのボランティア団体があり、今回は公園などに色とりどりの花を咲かせ、市内を訪れるみなさんの目を楽しませてくれているボランティアグループ（花のまちしもつま）を推進している団体をご紹介します。

年4回の定期的なイベントをおこなっており、この活動は、市民のみなさんとの協力を得ながら実施しています。



●花と1万人の会

鬼怒川の美しい自然環境を地域づくりに活かそうと平成3年9月に設立し、ゴミの不法投棄等で荒廃していた鬼怒川河川敷を“鬼怒フラワールライン”として整備し、年間を通して河川愛護活動や自然再生活動のほか、

●下妻市花のまち推進ボランティアクラブ

花いっぱい推進運動の一環として、平成元年5月に設立し、大宝・若柳緑地帯の花の苗植えや除草、管理などの作業をおこなっているボランティアグループです。

●小貝川ふれあい花の会

小貝川ふれあい公園花畑の面積5ヘクタールを栽培管理することを目的に、平成3年12月に設立。市内の各種団体・企業・自治会など55団体が加盟しています。春のポピー開花時期には、30万人から40万人が訪れる花の

名所となっており、種まきや除草などの草花の栽培には、たくさんの方々がボランティアとして参加しています。

●小貝川ふれあい公園パークボランティア

ネイチャーセンター前の花壇の手入れや公園内ゴミ拾い、花畑芝桜区画除草、ポピー畑の区画手入れなど、小貝川ふれあい公園の環境整備をおこなっています。

●オオムラサキと森の文化の会

小貝川ふれあい公園自然観察ゾーンに生息しているオオムラサキと、オオムラサキが生息する森を守る活動をしています。数百種の植物・昆虫が暮らす森の管理や自然散策路の管理をおこなうとともにオオムラサキの観察会や放虫会をおこなうなど、オオムラサキの生態を知ってもらう活動も続けています。

各団体では会員を随時募集しています。

問い合わせは、都市整備課

7月1日からはじまります
下妻市キッズカード事業



地域の子育てを応援する

県内初の子育て支援事業



← このマークが付いている協賛店では、割引や特典などのサービスを受けることができます。

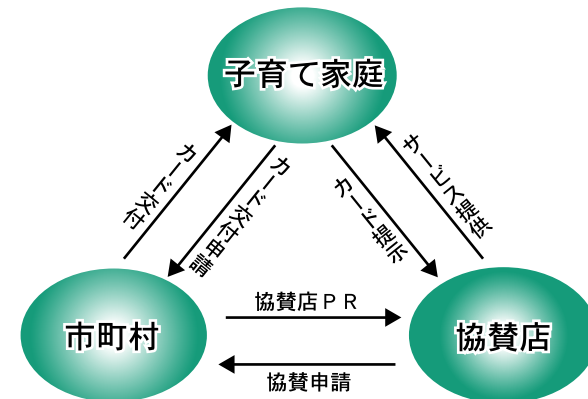
下妻市では、地域ぐるみの子育てを支援しようと協賛企業を募集し、下妻市キッズカード事業をスタートします。わが国の合計特殊出生率は1・25人と年々減少傾向にあり、下妻市でも、これまで子育て支援事業として、妊産婦・4歳児未満の乳幼児等の医療費無料化事業や学童保育、延長保育など、さまざまな事業に積極的に取り組んでおりますが、1・61人と少子化傾向に歯止めがかかっていない状況です。

このようなことから、平成19年度より県内初の新規事業として、4月1日から協賛企

業を募集し、7月1日からサービスをスタートするものです。今回は、事業の概要等についてご紹介します。

■キッズカードってなあに

企業と市との協同により子育てをおこない保護者の経済的負担を軽くし、地域の子育てを応援しようと、小学校6年生以下の児童を養育する保護者のみなさんに、市内の協賛店舗等で買い物などをする場合、割引や特典などのサービスが受けられる制度です。



■対象者は

下妻市に住所を有する人で小学校修了前児童を養育する保護者です。通学等の関係で住所が市外にある児童も対象となります。ただし、申請時には住民票が必要です。

■どのようなサービスが受けられるの

協賛店舗でカードを提示すると、飲食や商品等の割引また協賛店独自のサービスが受けられます。

■手続きはどうするの

申請書に必要事項を記入し、市福祉事務所まで提出してください。申請書は福祉事務所に置いてあります。市のホームページからもダウンロードできます。

■受付期間は

平成19年6月15日以降随時受付します。また、児童手当受給者は児童手当現況届受付時にキッズカードの申請受付をおこないます。

■キッズカードの交付は

申請を受理したときに1世帯に1枚お渡しします。カード有効期限は7月1日から翌年6月30日までの1年となります。

協賛企業を募集します・下妻市キッズカード

私たちがいつしよに 地域の子育てを応援しませんか

市では、平成19年度から新規事業として、キッズカード事業を実施予定しています。この事業は企業と市との協同により地域の子育てを応援しようとするもので、多くの企業のみなさん

のご協力をいただいて実施する事業です。

この事業の実施にあたり、協賛していただける企業等を募集します。

●目的

小学校6年生までの児童を養育する保護者にキッズカード（以下「カード」という。）を発行し、企業等の皆様の協力を基に子育てを行う保護者の経済的負担の軽減を図り、地域全体で子育てを支援することを目的としています。

●事業の内容

登録いただいた企業等（商店、飲食店等）でカードを提示した人に対し、商品の割引や特典の

付与などのサービスを提供していただくものです。

【サービスの例】

商品等の割引、景品の贈呈、
請負代金の割引等

●協賛企業の登録

市内に事業所を有する法人及び個人商店で、子育て支援として商品の割引や特典の付与などに協賛していただける企業を子育て支援企業として登録します。但し、風俗営業等の規則及び業務の適正化等に関する法律（昭和23年法律122号）第2条に定める営業に係る業種は除きます。

●協賛企業に登録することで得られる効果

●登録いただいた後、市より交付させていただく「キッズカード事業協賛ステッカー」を店舗の入口等に貼っていただくことにより、子育て支援に協力している企業等であることをPRで

き、企業等のイメージアップにつながります。

●協賛企業一覧表の配布や市のホームページへのサービス内容掲載等による宣伝効果。

●協賛企業として登録する方法

「キッズカード事業協賛企業申込書」に必要事項を記入の上、福祉事務所提出をお願いいたします。

※申込書は、福祉事務所にあります。また、市のホームページから申込書をダウンロードすることもできます。

●締切りについて

随時受付しますが、5月30日までに協賛企業として申し込みされた場合は、初回のカード交付対象者に配布する一覧表に掲載いたします。6月1日以降の申し込みにつきましては次回の掲載となりますのでお早めにお申し込み下さい。ただし、締切日以降は市のホームページで随時掲載させていただきます。

【問い合わせ先】

福祉事務所
電話：43-2111
内線：1572～1574

平

成19年度当初予算がこの3月に開かれた議会定例会で承認されました。一般会計と特別会計あわせて294億4,088万8千円(対前年度比0・9%増)住民一人あたりに換算すると、およそ64万円にもおよぶ金額です。

このお金は、平成19年4月から平成20年3月までに下妻市がおこなうさまざまな事業に使われます。

緩やかながらも景気の回復基調などがみられますが、企業収益の増によるものが大きく、個人所得の増加にはつながらない現状にあり、地方においての格差は益々広がっております。

下妻市においても税収は、税源移譲に伴う所得譲与税と定率減税廃止に伴う減税補てん債等が市税に組み込まれ増収によるものが大きく、法人市民税等は微増となっております。

また、特別交付税算入額の減少により、地方交付税は減額となることなどから、本年度も多額の財源不足となり、非常に厳しい予算編成を余儀なくされました。しかし、本年度の重点施策は第4次総合計画を基本として、事業の必要性、緊急性、公共性などの事業効果を十分に勘案し、限られた財源のなかで、少子高齢社会における福祉施策、活力ある産業の振興、快適な社会基盤の整備など、地域の特性を活かしたまちづくりに重点を置いて、市民のみなさんが真に求める施策を厳選し、積極的に事業を展開していきます。また主要施策の概要を、総合計画に盛り込まれている6つの柱に分けてご紹介します。

このように使われます 予算の概要と主な事業

平成19年度の一般会計予算額142億4千万円で、前年度比0・01%増とほぼ前年度並みの予算規模です。

歳入のトップは、市税(市民税・固定資産税・軽自動車税など)の52億4,808万3千円(11・0%増)です。

次に、地方交付税、地方消費税交付金、繰入金、繰越金など59億2,475万5千円と市税を合わせた一般財源は111億7,283万8千円で歳入全体の78・5%を占め、また、事業に伴う国・県支出金・市債などの特定財源は30億6,716万2千円で21・5%を占めています。

歳出のトップは、目的別に構成割合をみますと、児童手当の乳幼児に対する支給額の増や生活保護扶助費の増額などで、民生費が36億7,326万円で、25・8%と最も高い割合を占めています。次に、総務費で22億1,252万4千円(15・5%)、衛生費18億6,253万(13・1%)、公債費17億2,383万2千円(12・1%)、土木費16億5,310万2千円(11・6%)、教育費13億855万2千円(9・2%)等となっています。



事業を積極的に展開します 地域の特性を活かしたまちづくり

- 人とひとが手をつなぐやさしさのあるまちをめざして
- 人と自然が手をつなぐまちをめざして
- ときめきのあるまちをめざして
- 豊かな人を育むまちをめざして
- 人が交流する活力あるふれあいのまちをめざして
- 信頼と実行のまちづくり

の実現に向け、主要施策を着実に推進してまいります。

昨年から2期目の重責をになうこととなり、また合併後の重要な市政の舵取りを任せられ、身の引き締まる思いでこの1年間市政運営に携わってまいりましたが、合併後スムーズに1年余が経過できましたことは、議会のみなさんをはじめ、市民各位のご協力の賜物と、深く感謝を申し上げます。

特に、雇用の確保と自主財源の確立に向け、最重要課題として取り組んできた企業誘致につきましては、つくば下妻第2工業団地に「丸宇木材市売株式会社」の誘致に成功し、昨年12月に竣工式が挙行されました。また、厳しい行財政運営のなかで、新市の速やかな一体感の醸成と公約である「自立したまちづくり」に向け、新市建設計画に定められた「都市と自然が共生し、安全で快適なまち、下妻市“人が活き活き輝くまち”下妻市“づくりを目指し、私の政治姿勢であります”公平・公正・誠実“”決断と実行“を基本に市政を運営し、合併特例債を活用したやすらぎの里整備事業、宗道地区都市再生事業、市道207号線(中郷・宇坪谷)道路改良事業を実施し、東部中学校建設事業にか



平成19年度施政方針 魅力あふれるまちづくりに向け 創意と工夫を凝らした施策を

下妻市長 小倉敏雄

かる基金積み立てを継続し、県の合併市町村幹線道路緊急整備支援事業として南原・平川戸線が認定を受けるなど、これからは新市の基盤づくりに向け事業を推進して参ります。

また、財政基盤の確立に向けた、行財政改革大綱を定め、大綱実現に向け、数値目標を掲げた集中改革プランを策定するなど、より具体的な改革の指標として平成19年度を初年度とする3か年の財政健全化計画を策定するなど、積極的な財政改革に取り組み決意です。

「自立したまちづくり」に向けてましては、市民のみなさんのさまざまなニーズに対応し、「住んでよかった」、「合併してよかった」とだれもが実感できるよう、財政健全化計画に基づき不退転の決意で改革を断行し、行財政基盤の確立を図り、つくば下妻第2工業団地への企業誘致の更なる促進等、安定的な財源確保や、医療・介護予防、防災・防犯対策など安全・安心なまちづくりを進めてまいります。

また、本市の有する豊かな自然環境を活かした魅力あふれるまちづくりを基調に、新市建設計画に掲げた事業について、限られた財源の中で出来るものから積極的に取り組む決意です。

(二部抜粋)

下妻市のまちづくりスタート

平成19年度
当初予算

総額294億円

都市基盤整備の促進
ときめきのあるまちをめざして

つくばエクスプレスの開業、常総線の快速運行等本市を取り巻く交通環境は大きく様変わりしました。このような中で、豊富な自然環境を生かし、「歴史や文化の趣を持ったまちづくり」や都市機能が集積し、個性的な景観が形成される「機能的で現代的なまちづくり」を進めることは、市の活力を生み出す上でも必要となります。そのため、中心市街地の活性化を図り、周辺部の合流的な土地利用を進め、各地域にふさわしい生活拠点の形成に努めます。

- 主な事業・内容の充実
- 道路側溝等の整備（南原・平川戸線）
 - 都市計画図作成事業
 - 都市計画マスタープラン策定事業
 - 都市計画基礎調査事業



教育・文化の振興
心豊かな人を育むまちをめざして

国際化、情報化、高齢化の激しい社会の中で、将来に大きな夢を持ち希望に満ちた社会を実現するためには、「人材の育成」が最も重要です。そのためには、21世紀をたくましく生きる豊かな個性と能力を持った青少年を心身ともに健全に育成することが求められていますので、さまざまな分野で取り組んでいきます。

- 主な事業・内容の充実
- 児童・生徒安全対策事業
 - 適応指導教室の充実
 - 学力向上対策事業
 - 小・中学校インターネット及びパソコンの活用・充実
 - 東部中学校建設事業



保健・医療・福祉の充実
人とひとが手をつなぐ
やさしさのあるまちをめざして

すべての人が、健康で明るく元気に住み続けたいと思うようなまちづくりをめざします。そのためには、やさしさやふれあいを大切にしながら、地域福祉社会づくりを進めるとともに、保健・医療・福祉の連携を密にした効率的・総合的なサービス提供の体制確立に努めます。

- 主な事業・内容の充実
- 児童手当の充実
 - 施設利用者負担軽減補助事業
 - 障害者自立支援事業
 - 高齢者福祉タクシー利用助成事業
 - 民間社会福祉施設整備費補助事業
 - キッズカード事業の実施
 - オストメイトトイレ設備設置事業

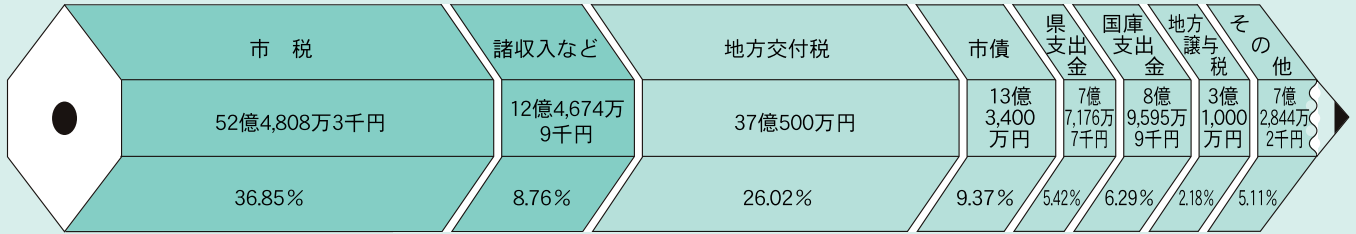


生活環境の整備の充実
人と自然が手をつなぐまちをめざして

地球環境に配慮しながら、快適で利便性の高い都市生活の実現をめざし、人と自然が共生するまちづくりを進めます。

- 主な事業・内容の充実
- ごみ減量化・再資源化
 - 合併処理浄化槽設置事業
 - 防火水槽・消防用ホースの整備
 - 花いっぱい運動の推進(国県道緑地帯等)
 - 地域防災計画策定事業

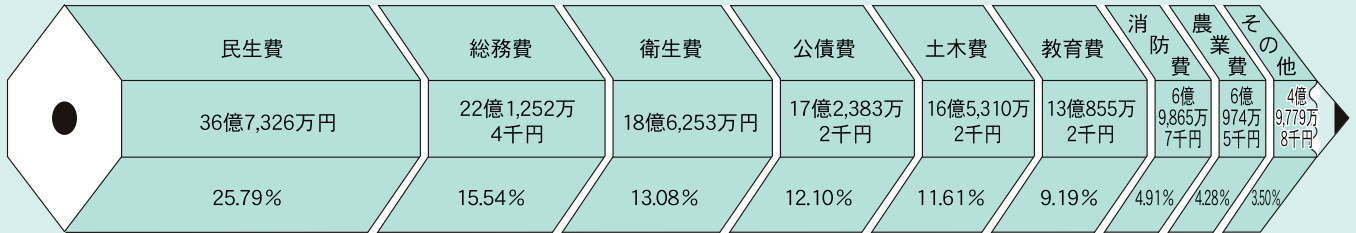
一般会計



歳入 合計 142億4,000万円

自主財源 依存財源

歳出 合計 142億4,000万円



歳入は大きく「自主財源」と「依存財源」に分けることができます。自主財源は、市が自主的に収入することができ、市税、分担金・負担金、使用料・手数料などがあり、この自主財源が多いほど、行政活動の自主性と安定性を確保することができます。今年度の下妻市一般会計では、64億9,483万2千円です。

一方、依存財源は、国や県の意思によって定められた額が交付される財源のことで、地方交付税、国・県支出金や地方債などがあり、今年度は77億4,516万8千円で、全体のおよそ54・4%を占めています。

平成19年度下妻市予算（当初）

区 分		今年度予算額		前年度予算額		増減率(%)
一般会計(1)		142億4,000万	円	142億3,900万	円	0.01
特別会計	国民健康保険	53億8,800万	円	51億3,400万	円	4.95
	老人保健	41億	円	42億5,900万	円	△3.73
	介護保険	23億3,300万	円	22億7,400万	円	2.59
	介護サービス事業	145万2千円		0		100.0
	下水道事業	9億2,800万	円	8億1,900万	円	13.31
	土地区画整理	1億1,000万	円	1億1,900万	円	△7.56
	計(2)	128億6,045万2千円		126億500万	円	2.03
水道事業会計(3)		23億4,043万6千円		23億3,553万8千円		0.21
合計(1)+(2)+(3)		294億4,088万8千円		291億7,953万8千円		0.90

行財政運営の強化
信頼と実行のまちづくり

本年度は、市の将来像を定める、第5次総合計画や財政基盤の確立に向けた財政健全化計画の策定の年となり、市民の意見を反映した市民との協働による計画書作りを進めます。また、男女共同参画社会の形成では、引き続き「まちづくり女性スタッフ制度」を活用します。

主な事業・内容の充実

- ・広域による各種施設（ごみ・し尿・葬祭場・ほっとランド・きぬ）の運営
- ・地域振興基金造成事業
- ・広域学校給食施設の運営
- ・自治総合センターコミュニティ助成事業



産業の振興
人が交流する活力あるふれあいのまちをめざして

農業・工業・商業のバランスがとれ、市民が安心して就業できる環境整備や活力ある産業を育成していくことは行政の責務です。これまで「つくば下妻第二工業団地」「ニューつくば下妻工業団地」への優良企業の誘致に努めてきました。昨年度は、「つくば下妻第二工業団地」に丸宇木材市売株式会社が立地する等の成果を挙げることができました。本年度は、企業の立地動向を見極めながら、誘致活動を積極的に推進します。

また、平成22年度を目標に「米づくりの本来あるべき姿」の実現をめざして、国の米政策改革により平成19年度から農業者やJA常総ひかりの農業者団体が主体となる「新たな米の需給調整システム」へ移行することが決定されています。

主な事業・内容の充実

- ・むらづくり交付金事業
- ・生産調整推進対策事業
- ・産地づくり対策助成金
- ・地域数量円滑化推進事業補助金
- ・水田農業推進センター補助金
- ・ブロックローテーション定着化促進事業補助金
- ・いばらきの園芸産地改革支援事業



下妻市の一般会計を家計簿に例えると

＜一般会計の当初予算額を家計簿に例えると＞

★収入				金額（単位 千円）
項目		一般家庭に置き換えると	内 容	
自らの努力で得られる収入（自主財源）		（年収500万円）		
給与		1,843	（市税等）	
家賃収入等		109	（使用料及び手数料・分担金及び負担金）	
雑収入		68	（財産収入・諸収入等）	
預金利子		0	（預金利子・利子及び配当金）	
預金の引き出し		136	（繰入金）	
前年度からの繰越金		124	（繰越金）	
小計①		2,280		
他からの援助による収入（依存財源）				
親からの仕送り		2,251	（国庫及び県支出金・地方交付税等）	
銀行などからの借入		469	（地方債）	
小計②		2,720		
合計（①+②）		5,000		

★支出				金額（単位 千円）
項目		一般家庭に置き換えると	内 容	
生活に必要な経費（経常経費）		（年収500万円）		
食費		958	（人件費）	
医療費・保育費		711	（扶助費）	
ローンの返済		605	（公債費）	
光熱水費・日用品費		648	（物件費）	
雑費		1,038	（補助費等）	
子供への仕送り		490	（繰出金）	
小計③		4,450		
臨時的に出ていく経費（臨時経費）				
車などの修理代		20	（維持補修費）	
家屋の増改築		399	（普通建設事業・災害復旧費）	
友人や会社への貸付金		11	（投資及び出資金・貸付金）	
貯金		102	（積立金）	
へそくり		18	（予備費）	
小計④		550		
合計（③+④）		5,000		

名称が変わります
助役が副市長に

平成19年4月から地方自治法の一部改正により、市長を補佐する立場で「助役」が「副市長」に名称が変わります。また、「収入役」の廃止にともない、「会計管理者」が新たに設置され、一般職の部長級が職務にあたります。

教育長に青柳正美氏



青柳正美氏（鎌庭）が平成19年第1回市議会定例会での同意を得て、教育委員会委員に任命、さらに教育委員会において教育長に任命されました。豊富な経験と識見で、下妻市の教育の振興と文化の向上にご活躍を期待します。

長い間お疲れさまです
中川収入役・本橋教育長が
退任

下妻市収入役中川行雄氏と下妻市教育委員会教育長本橋利美氏が平成19年3月31日付で退任されました。下妻市の行政発展のためにご尽力いただき、心より感謝いたします。

人事異動

4月1日付で人事異動が発令されました。これからも職員一丸となって、市政発展に取り組んでまいりますので、みなさんのご協力をお願いいたします。

部長級

中山 春 男 総務部長
藏 持 薫 総務部参事
栗 野 新 也 経済部長
寺 田 清 建設部長
笠 嶋 明 会計管理者・会計課参事兼会計課長
石 浜 義 則 教育部長

次長級

番 澤 幸 治 保健福祉部次長兼保険年金課長
鈴 木 茂 教育部次長兼学校教育課長

課長級

中 村 義 雄 秘書課長
柳 橋 正 晴 人事課長

課長補佐級

人 見 建 一 情報政策課長
本 橋 孝 夫 企画課長
青 柳 文 男 市民課長
人 見 政 芳 介護保険課長
外 山 一 夫 福祉事務所長
岡 田 正 美 都市整備課長
秋 森 実 図書館長

平 井 英 雄 情報政策課長補佐兼情報報管理係長兼情報推進係長
木 瀬 誠 財政課長補佐兼財政係長
荒 川 要 市民課長補佐兼市民係長
鈴 木 邦 男 生活環境課長補佐兼リサイクル係長
杉 山 芳 江 くらしの窓口課長補佐兼管理係長
松 田 貞 夫 保健センタ―所長補佐兼健康増進係長
大 山 光 福祉事務所人権推進室長

係長級

木 村 宇 一 農政課長補佐兼農政係長
廣 瀬 雅 美 農政課長補佐兼農政係長
菊 池 正 行 農地整備課長補佐兼土地改良係長
飯 村 孝 夫 商工観光課長補佐兼観光係長
倉 持 浩 史 学校教育課長補佐兼総務係長
小田部 康 志 議会事務局長補佐兼庶務係長兼議事係長
飯 塚 良 子 企画課男女共同参画係長
猪 瀬 恵 美 子 税務課固定資産税係長
黒 須 武 収納課収納係長
中 里 きく江 介護保険課介護管理係長
小 野 美 枝 子 介護保険課地域包括支援センタ―係長

まちのわだい

市内でおこなわれた各種行事や地域の話など…
みなさんからの情報をお待ちしています。

(秘書課 広報広聴係 内線 1212)

学び舎に別れを告げる 市内中学校で卒業式

3月13日、市内の各中学校で卒業式がおこなわれ、慣れ親しんだ学び舎に別れを告げました。平成18年度の卒業生は507人。式では在校生や保護者が見守るなか、卒業生一人ひとりに校長先生から、卒業証書が手渡されました。

卒業生答辞では、3年間の思い出と別れを惜しみつつ希望を胸に目を輝かせ、「私たちが温かく見守ってくれた校長先生をはじめ、たくさんの人への感謝を忘れず、それぞれの目標に向かって進んでいきます」と誓い、ハンカチで涙を拭きながら、中学校最後の校歌を力強く歌いました。
式が終わると、在校生や先生が校門までの花道をつくり、大きな拍手のなか卒業生が歩き、先生の前に立ち止まっては手紙を渡し、感謝の言葉を送りました。先生を囲んでの記念写真や、在校生が卒業生にエールを送るなど、いつまでも別れを惜しんでいました。



先生との別れを惜しむ卒業生



30年の足跡が刊行されました



式典が盛大におこなわれました

3月4日、千代川公民館ホールにおいて、旧千代川村体育協会30周年記念式典が来賓、関係者約100人が出席し盛大に開催されました。
同協会は、昭和50年4月に発足し、以来、歩く会や村民運動会など全住民参加型のスポーツ事業を主催し、住民の体力向上や交流を図り、種目別大会を開催するなど社会体育の振興に寄与してまいりました。また、スポーツ少年団などの指導・支援をとおして、競技力向上のみならず健全育成にも大きく貢献して参りました。

式典では、これらの活動に長年にわたり携わってきた方々に対する功労者表彰もおこなわれました。30年余の歴史をもつ同協会も、間もなく下妻市体育協会と統合し、その歴史に終止符を打つことになっていることから、この式典にあわせ記念誌「千代川村体育協会30年の足跡」が刊行されました。手にした関係者は、感慨深げに見入っていました。
新年度には、新下妻市体育協会として新たな門出を迎えます。関係者のみなさまの更なるご活躍が期待されます。

旧千代川村体育協会30周年記念式典おこなわれる 新たな門出 新下妻市体育協会にむけて

一般職員

櫻井清江	岡田住江	山野辺俊次	山口大輔	大野久美子	古橋俊亮	坪松みどり	岡本直美	岡野健太郎	増田俊明	磯和洋	小島英之	浅野こず恵	初澤直美	塚原正浩	飯村加代	古澤旭
介護保険課	介護保険課	保険年金課	保険年金課	保険年金課	保険年金課	保険年金課	市民課	収納課	収納課	収納課	収納課	税務課	税務課	企画課	総務課	秘書課

青田寿子	佐久間秀樹	倉持寛城	程山幸男
事務局庶務係長	農業委員会	物館学芸係長	福祉事務所 児童福祉係長

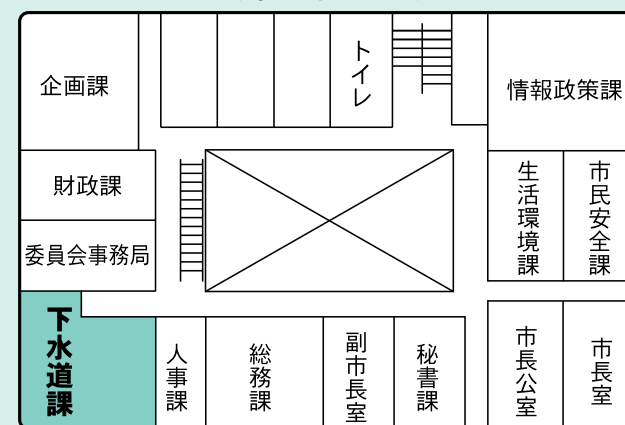
退職者(3月31日付)

寺田良恵	猪瀬かつい	塚田博久	斉藤恒	潮田静男	渡辺幸治	鯨井五美	飯塚忠博	諸井好夫	山口衛
(農業委員会事務局庶務係長)	(介護保険課高齢福祉係長)	(人事課長)	(企画課長)	(介護保険課長)	(教育部長)	(建設部長)	(経済部長)	(総務部参事)	(総務部長)

飛田久美子	篠崎綾子	渡辺綾子	村山百合子	浅野京子	古澤克己	小嶋清史	上野仁志	佐久間美紀	岡田光洋	北沢祐一	小須田真紀
委員会事務局	図書館	生涯学習課	下妻小学校	学校教育課	高道祖幼稚園	都市整備課	下水道課	建設課	福祉事務所	保健センター	介護保険課

4月から庁舎事務室の配置が変わります

〔本庁舎2階〕



本庁舎

下水道課が本庁舎2階に配置されます。

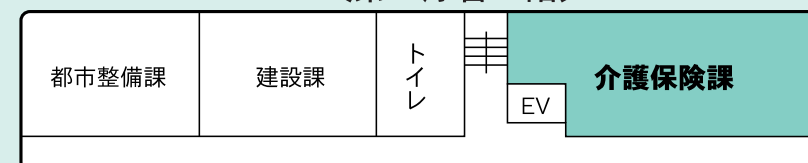
第二庁舎

介護保険課に地域包括支援センターの係が新設されます。下水道課は本庁舎2階に移ります。

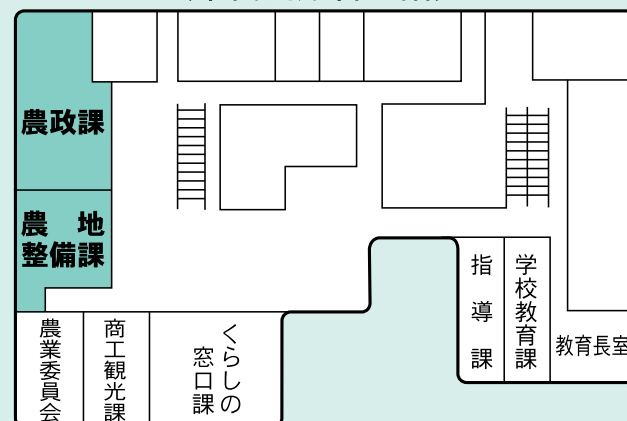
千代川庁舎

農政課・農地整備課の配置が変わります。

〔第二庁舎2階〕



〔千代川庁舎1階〕



★新・下妻市誕生1周年記念
「行くよ！後輩 ほいきた！先輩」
NHK衛星第2テレビ公開録画の
お知らせ★



松本 明子

NH K水戸放送局と下妻市などでは、新・下妻市の誕生1周年を記念して、「行くよ！後輩 ほいきた！先輩」の公開録画を下記のとおり実施します。この番組では、地域の様々な話題や人々を先輩・後輩という切り口で紹介し、ステージ上のトークやパフォーマンスを通じて、その土地の魅力や人と人の結びつきの素晴らしさを伝えます。

観覧をご希望の方は、下記の要領でお申し込みください。



藤 あや子

記

日 時 平成19年6月3日(日)
開場／午後4：15 開演／午後5：00 終演予定／午後7：30
会 場 下妻市民文化会館大ホール〔下妻市本城町3-36-1〕
司会・出演等 (司会) 松本 明子、NHK水戸放送局アナウンサー
(出演) 藤 あや子、ほか演芸ゲスト1組、下妻市の皆さん
主 催 下妻市、下妻市教育委員会、下妻市自治振興公社、NHK水戸放送局
観覧申し込み 入場無料。「郵便往復はがき」に下記事項をご記入のうえ、お申し込みください。
応募多数の場合は抽選のうえ、入場整理券(1枚で2人入場可)をお送りします。
【締め切り】平成19年5月7日(月) 必着

<p>【往信おもて】</p> <p>郵便往復はがき 3040064</p> <p>往 信</p> <p>下妻市本城町3-36-1 下妻市民文化会館</p> <p>「行くよ！後輩 ほいきた！先輩」係</p>	<p>【返信うら】</p> <p>白紙のまま (抽選結果を印刷します)</p>	<p>【返信おもて】</p> <p>郵便往復はがき □□□□□□</p> <p>返 信</p> <p>*ご本人様の 「郵便番号」 「住 所」 「名 前」</p>	<p>【往信うら】</p> <p>①郵便番号 ②住 所 ③名 前 ④電話番号</p>
--	---	--	--

放送予定 平成19年7月7日(土) 午後6：00～6：53 衛星第2テレビ(全国放送)
問い合わせ 下妻市民文化会館 TEL 0296-43-2118 <http://www.city.shimotsuma.lg.jp/>
NHK水戸放送局 TEL 029-232-9810 <http://www.nhk.or.jp/mito/>

地域と交流しながら親子で金融学習

金融学習一環事業 きぬ保育園



“ありがとうございます”とレジを打つ園児たち

みんなで作れることは何か
など保育園の4・5歳児が
中心となり保護者はもちろ
んのこと、おじいちゃん・
おばあちゃんまた、地域の
老人クラブのみなさんとい
つしよに金融について学習
し、金融トラブルに巻き込
まれないためのさまざまな
事業に取り組んできました。
子どもたちがいろいろな
素材を利用して作った楽し
い品々がお店に並び、“い
らっしゃい！・いらっしゃ
い！”と元気にお客さんを
呼ぶ声やレジを打つ園児な
ど、会場は大盛況でした。



手づくりのお花いかがですか

3月17・18日に埼玉県毛
呂山町でおこなわれた第17
回関東中学生選抜ソフトボ
ール大会に出場した下妻中
学校男子ソフトボール部は、
持ち前のチームワークのよ
さを発揮して、見事第3位
に輝きました。昨年11月の
県新人大会優勝に続く快挙
で、これからの活躍が期待
されます。

大会を振り返って、“関
東大会では、県代表として
恥じないよう悔いのない試
合をすることが目標でした。
夏の総体では、さらに上の
結果が残せるよう練習に励
みたいと思います。”と古澤
圭多主将。
中学生の活躍は、市民に
元気を与えてくれます。お
めでとうございます。



これからの活躍が期待されます
下妻中学校ソフトボールチームのみなさん

きれいな環境でホタルを鑑賞しよう

ロータリークラブがほたるの里に植樹



“すくすく育ってね”と願いを込めて

3月4日に下妻ロータリ
ークラブが、下妻ほたるの

里づくり研究会やボーイス
カウト下妻第1団と協力し
ながら、ビアスパークしも
つま内のほたるの里水路と
水道事業所近くのせせらぎ
で植樹作業がおこなわれま
した。
このクラブでは、社会奉
仕活動の一環として、下妻
ほたるの里づくり研究会や
ボーイスカウト下妻第1団
が進める、“ほたるの里づ
くり”を応援し、環境づく
りを進めているものです。
今回植えられた樹木は、市

民のみなさんから提供され
たツバキやカクレミノなど
の木180本がホタルの里
周辺に植樹されました。こ
の樹木が大きくなり、水辺
に日陰をつくり、ホタルの
エサになるカワニナがすめ
る環境づくりになります。
昨年は、幻想的な光を放
つホタルの姿を確認できま
した。今年も6月になると、
きれいな環境のなかを飛び
交うホタルを見ることがで
きるでしょう。

河川等の水質検査結果を公表します

市では生活環境を守るため河川水等の水質検査を実施しています。今回、鬼怒川、小貝川、糸繰川、砂沼の水質検査を実施しました。結果は、全て環境基準を満たしていました。

1. 鬼怒川・小貝川

採取場所 環境基準 検査項目			鬼怒川(H19.1.23 採取)		小貝川(H19.2.21 採取)	
			駒城橋 (尻手)	大形橋 (鎌庭)	小貝橋 (貝越)	愛国橋 (大園木)
P	H	6.5～8.5	7.6	7.6	7.9	7.7
B	O	D	2以下	0.9	0.8	1.6
S	S	25以下	4.0	4.0	6.0	8.0
D	O	7.5以上	11.3	10.9	12.2	10.8

※単位はPH以外はmg/ℓ

2. 糸繰川

(H19.2.21 採取)

採取場所 環境基準 検査項目			大神橋 (神明)	平橋 (平沼)	寿久橋 (比毛)
P	H	6.5～8.5	7.7	7.6	7.5
B	O	D	5以下	3.2	4.4
S	S	50以下	6.0	5.0	9.0

※鬼怒川は環境省告示、小貝川と糸繰川は茨城県告示による基準を適用

3. 砂沼

(H19.2.21 採取)

採取場所 環境基準 検査項目			越戸流入口	長塚水門 の流出口
P	H	6.0～8.5	8.1	7.8
B	O	D	8以下	1.7
S	S	100以下	2.0	20.0
D	O	2以上	16.4	11.8

※砂沼は河川の農業用水分の基準を適用



ふるさと博物館収蔵資料紹介 ④7
「トーチ・トーチホルダー」

本資料は、昭和四十九年に茨城県で開催された第二十九回国民体育大会く水と緑のまごころ国体く(以下、国体)で、開会の前に行われた炬火リレーの際に使用されたものです。

「トーチ」とは、炬火リレーの走者が持つ棒状のもので、金属性の筒などのパイプの中に燃焼剤を詰めた部分のことを指し、下部の握りの部分を「トーチホルダー」と言います。

また、前述の「炬火」とは、オリンピックの聖火にあたり、リレーの先導者が持つトーチに灯される火のことで、県民の皆様が国体の開催を告げ、開会式で競技場に設置する炬火台に点火され、大会期間中、赤々と燃えながら、選手たちの活躍を見守る国体のシンボリックな存在です。

本県主催の第二十九回国体でも、炬火が県内92のすべての市町村を3種類の火(「自然の火」「科学の火」「伝統の火」)に分けてリレーしました。当市では、筑波山頂から採火された「自然の火」を2日間かけ、11区間で合計14・7キロメートルを総勢253名の参加者によって運ばれ、トーチに灯された火に大会成功の願いを込めて筑西市(当時、関城町)へと引き継がれました。

このように、当館では考古・民俗・文学資料にとどまらず、体育・スポーツ分野の歴史関連資料も収蔵しております。市民の方々が残された様々な分野の資料、特に今回のような体育・スポーツの資料が残されているということ、スポーツ活動が盛んである下妻市の歩んできた足跡を辿るうえでも、大変意義深いことであると考えます。



ゆうやけ
いのまた まさふみ
猪又 雅史
六歳一カ月(大和保育園)

ゆうやけは
おかあさんのいろににっているね
ぼくを
むかえにきてくれるときの
いろでしょ
おかあさんの
ほったのいろにも
にっているね

【解説】
息子と家に帰る道すがら、きれいな夕やけが広がっていました。その時の言葉です。私の大切な宝物の言葉となりました。

採集 母 猪又早苗

消費生活ミニ情報

相談室の窓から

4月から社会人としてスタートをする、いろいろな勧誘があり、いろいろな場面で「契約」が増えてきます。「契約」とは、人と人との約束を意味しますが、人が社会生活を営むには、この約束を守ることが大切です。「契約」は、民法という法律で守られていて、それに違反した場合は罰せられたり、損害を賠償したりしなければなりません。

「契約」は、当事者同士の合意があれば成立します。口約束であっても、合意していれば契約そのものは成立します。よって、契約の成立と内容をはっきりさせることで多くの場合は契約書を作ります。

用語解説

- 環境基準
人の健康を保護し、生活環境を保全する上で維持されることが望ましい基準として、国が定めたもので基準値は行政上の目標。
- PH(水素イオン濃度)
0～14までの数値で示され、7が中性、数値が小さくなるほど酸性が強く、反対に大きくなるとアルカリ性が強いものとなる。
- BOD(生物化学的酸素要求量)
水中の有機物が微生物により、分解されるときに消費される酸素の量で、数値が大きいと汚濁が進んでいることを示す。
- SS(浮遊物質)
粒径2mm以下の水に溶けない懸濁性の物質を指し、水の濁りの原因となる。
- DO(溶存酸素量)
水中に溶け込んでいる酸素の量のことで、数値が大きいほど魚介類のためにも、水質が良いことになる。

市民文芸

俳句

児らの声いつしか遠く春の昼 鈴木 汎子(下妻丁)
遠目にも兆す芽吹のいろは坂 木村 りん(下妻乙)
野の香り母へ供えしよもぎ餅 安原百合子(鯨)

短歌

噛み合はぬを補ふやうに飲む紅茶友との距離が
すこし縮まる 須藤恵美子(前河原)
自ずから生き方が貌にでるといふ鏡のわれの
老いを嘆かず 中久喜 和(下妻乙)
残菊の淡き香りの捨て難く瓶に挿すなり 横倉 愛子(小島)
冬晴れの日に シューベルトの小夜曲聞きつつ眠りたる遠き日
の恋われのみならずや 飯村八重子(半谷)
水仙のほのかに香るあたかき日ざしにのりて
部屋に入り来る 伊東 豊乃(加養)
暮れ泥む束の空に昇る月裸木の間にやさしく
光る 稲葉 節子(加養)
この日頃心にかかり居し友の賀状届かず 飯泉 淑子(原)
七草過ぎぬ 娘や孫が来たりて和みし三ヶ日帰りし後の部屋
のしづけさ 小倉 房子(宗道)
安曇野に帰り来し息子が種子を詩く小麦
芽生えよ畝も確に 小貫 よし(宗道)

契約をする場合は、契約書をよく読んで、納得してからサインをし、はんこを押すようにしてください。

20歳未満の未成年者が契約をする場合は、法定代理人(通常は両親)の同意が必要です。通常、同意を得ていない契約は取り消すことができます。契約の取消しは、本人でも法定代理人でもよいことになっています。しかし、成年者と偽って契約した場合は取り消しできません。

相談事例

20歳になる息子の様子がおかしいので聞いたところ、友人が電話で宝石の展示販売に誘われ息子と2人で出かけた。レストランで話を聞き定価130万円のダイヤのクロスペンダントを勧められ共に欲しくなり契約したとのこと。高価だが息子はすっかり買う気になっている。友人は担当の女性とデートの約束をしている。毎日のように担当者から携帯電話に電話があるという。だまされていると思うので解約できないか。

相談結果

契約から5日目なのでクーリングオフするようにアドバイスをしました。

ポイント

この事例は、電話で呼び出し契約をさせるアポイントメントセールスという悪質商法です。20歳になったばかりの若者が狙われております。一度、被害にあうとその情報が業者間に流出し更なる被害(二次被害)にあうこともあります。悪質業者からの最初の被害をきっぱり断ることが被害を防ぐカギになります。

消費生活に関するお問合せは：
消費生活センター 筑西分室

24・22211 内線218

・商工観光課 商工係(千代川庁舎)

43・2111

健康一言

休養のすすめ

こころ、いきいき、元気ですか？



4月です。日差しも柔らかくなり、気持ちのいい季節です。また、入学、新学期、転勤と環境も大きく変わる時期です。新しい環境に慣れようとつい頑張ってしまうがちですが、頑張りすぎは禁物です。頑張りすぎると、ストレスをためてしまい体調をくずしてしまう事があるからです。ストレスは気づかないうちに蓄積し、たまり過ぎると体に影響がでます。でも一番影響が大きいのは心です。心の病気の代表格であるうつ病はそんなストレス病のひとつです。

1. 気分の低下

- ゆううつ、元気がでない
- やる気が出ない
- 絶望感、悲壮感におそわれる
- ボーッとしてしまう
- 注意力、決断力、集中力がなくなった
- 自分をせめる
- 対人関係をさける
- 不安・イライラ、悲しみがおこる
- 物事への関心や興味がなくなる

2. からだの不調

- 食欲不振
- 不眠
- 吐き気
- だるい
- めまい
- 体重が減少する

※1のような症状がなくても、2のような体調不良が長くつづく場合には専門医を受診してみましょう。

休養を上手にとってストレスを解消しましょう

～あなたは、何をしているときに心地いいですか？ 自分なりの解消法をみつけましょう～

- 例1 趣味の時間をもちましょう
ハイキングなどのアウトドア、映画鑑賞、音楽鑑賞、などなど興味のあるものにチャレンジしてみよう。
- 例2 思いっきり体を動かしましょう
汗をかくとすっきりします。スポーツやスポーツ観戦、ストレッチなどをして、空気を胸いっぱい吸い込みましょう。
- 例3 ぐっすり眠りましょう
体も心も疲れ気味な方は、ゆっくり、ぐっすり眠りましょう。
よく眠るために、ぬるめのお湯にのんびりつかる、アロマテラピー（よい香り）や音楽で心をリラックスさせてみましょう。
- 例4 ゆっくり休むための時間をとりましょう
心がとても疲れているときは無理に何かをやらうとせず、ひとりだけの時間を大切にしましょう。
疲れた心を癒すのは時間が必要です。
森林浴など自然にふれてみましょう。また、自分をほめたり、がんばるのをやめて体の力を抜いてみましょう。

■健康に関する問い合わせは 保健センター ☎43-1990

下妻市の公共下水道事業

4月1日から公共下水道に接続できる区域が拡大されました

下妻市の下水道

市では、平成5年から公共下水道工事に着手し、平成11年7月には下妻駅西側99.9ha、平成12年9月には本宗道地区の一部16.8haがみなさんのご協力のもと供用開始となりました。その後、下水道認可区域の拡大を図りながら整備を進めています。

拡大された区域は

平成18年度工事の完了により、4月1日から公共下水道に接続できる区域が拡大されました。今回拡大された区域は、田下、下栗、本宗道、鎌庭の一部です。

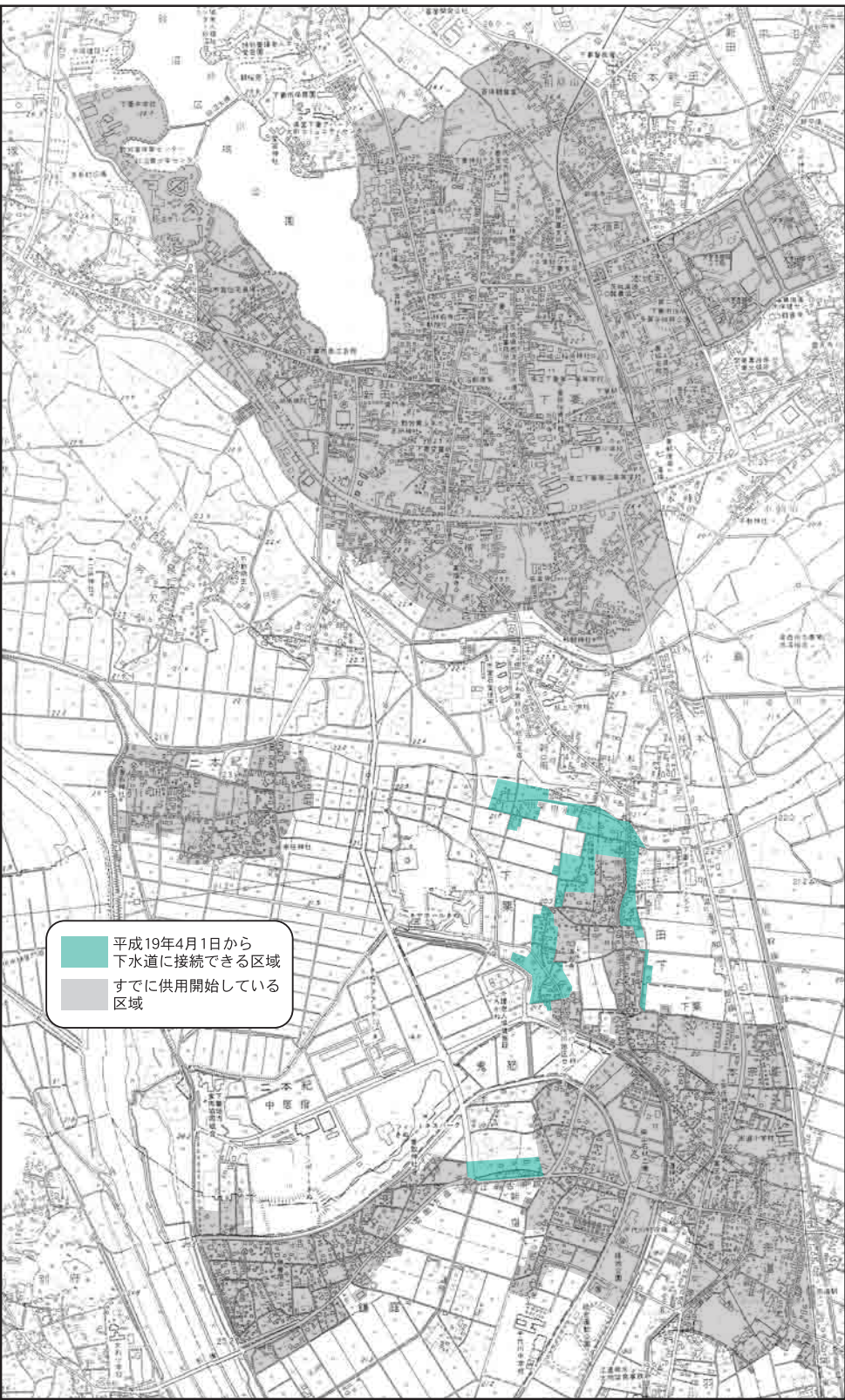
下水道を使うには

下水道は、道路や公園などとは違い、施設を整備しただけではその役割を果たすことができません。下水道が使用できる区域になった場合には家庭や事業所からの汚水を下水道に流すための宅地内の排水設備工事が必要です。

下水道の接続については、指定工事店または市下水道課にご相談ください。現在、下水道の指定工事店には118店の登録があり、市のホームページ等でも確認することができます。

【問い合わせ先】

下水道課 内線1732



平成19年4月1日から
下水道に接続できる区域
すでに供用開始している
区域

フラワーコートもつま 土地坪単価8万円より 全17区画 好評分譲中 !!

土曜日・日曜日は現地にてオープンハウス公開中

分譲住宅即入居可! (駐車スペース・外構工事完備)

新築住宅 1,880 万円 (消費税込) ■土地/50.86坪

販売価格 1,880 万円 (消費税込) ■建物/28.00坪

◇◇◇毎月の返済金額例 約59,600円◇◇◇

家賃並の返済で購入可能。詳細はお問合せ下さい

風光明媚の砂沼湖畔も販売中!

その他下妻市内・旧千代川村の物件多数あります。立地条件・予算・住宅ローン等

マイホームの御相談はお気軽にどうぞ

<http://www.pinohome.com>

土地・建物・分譲地・店舗用地・工場用地 売買・賃貸 アパート斡旋

下妻市下妻丁210番地の1 株式会社 下妻不動産 電話 43-1515

◆ 下妻市の公文式教室です

下妻教室・千代川教室・下妻南教室・大宝教室

お近くの教室または
☎0120-372-100 までお問い合わせ下さい。



広告を募集中!

規格	回数	掲載料
2分の1枠 (42mm×88mm)	1回	8,000円
	3回	23,000円
	6回	42,000円
	12回	80,000円

市の広報誌へ広告を掲載しませんか?

指定の申込書に原稿を添えてお申し込みください。なお、今回募集するのは、この1枠分です。

【申し込み・問合せ先】
市総務課 内線1222

子 の 名	性 別	保 護 者	住 所
保坂 天翔	男	勇	下妻戊
飯塚 楓己	男	裕二	北大宝
黒川 皓平	男	博之	下妻丙
寛太	男	好明	高道祖
水柿 颯翔	男	秀樹	黒駒
飯田 直人	女	前河原	
坂場 煌陽	男	祐太	下妻丙
木村 好海	女	考秀	田町
内海 優月	女	猛	下妻丁
錦戸 祐人	男	孝則	大宝
村上 真美	女	司	江
宇野 美羽	女	浩一	本城町
上野 彰雅	男	智教	小島
鈴木 彰雅	男	一	
倉金 佑那	女	正行	加養
高松 昂思	男	直行	江
高松 珀未	女	直行	江

おめでた
2月26日から
3月25日まで
(届出順)

子 の 名	性 別	保 護 者	住 所
加藤 聖隆	男	広樹	砂沼新田
成田 琉以	男	栄史	長塚
飯村 紘	男	由光	下妻丙
小林 祐太郎	男	貴明	本城町
関 ころ	女	佐寿	本城町
石橋 一誠	男	一茂	下妻丙
安部 光将	男	真人	下妻丁
大山 千尋	男	武志	本道
渡邊 匠	男	節	石の宮
藤田 隆之介	男	隆宏	江
柴崎 璃々亜	女	明人	村岡
須藤 大智	男	政幸	大園木
館野 風人	男	仁志	高道祖
岡野 大輝	男	正樹	赤須
恩田 梨空夢	女	英治	二本紀

子 の 名	性 別	保 護 者	住 所
池田 幸子	和	山尻	
諸井 信一	本	山尻	
市川 利子	本	宗道	
國府田 もと	本	江	
中里 すい	実	村岡	
小口 トキ	和	幸長	
大出 仙太郎	久	黒駒	
渡邊 きみ	本	坂井	
串田 武男	本	堀篋	
北嶋 せつ	本	五箇	
谷澤 実	本	下木戸	
須永 よしゑ	克	夫江	
青田 みき	治	赤須	
山口 真二	本	下妻戊	
石濱 晃	本	下木戸	
川崎 敏夫	本	人塚	
栗野 農夫	知	行神	明
近藤 義秋	幸	子	下妻丙

子 の 名	性 別	保 護 者	住 所
新井 眞澄	本	下木戸	
塚田 章	本	下木戸	
五十嵐 國男	本	肘谷	
神都 時子	本	高道祖	
梅澤 たい	本	今泉	
佐藤 藤次	一	高道祖	
伊丹 春男	朋	高道祖	
青柳 昇次郎	正	之鯨	
羽生 さい	光	明村	岡
鈴木 壽	本	二本紀	
中山 三郎	新	一鎌	庭
小野 寺知代子	71	藤吉	高道祖
松崎 ふく	95	和子	高道祖
高橋 文子	54	秀夫	黒駒

※広報への掲載を希望しない場合は、お届けの際に市民課窓口にお申し出ください。

下妻市の人口・世帯

ー4月1日現在ー

人 口	46,077人 (ー96)
男	22,969人 (ー62)
女	23,108人 (ー34)
世帯数	14,911世帯 (ー16)
	()は前月比

3月の交通事故

ー累計ー

発生件数	25(29)	83(85)
死 亡	0(0)	0(0)
負 傷	32(49)	107(125)
	()内は前年	

テレホンサービス

火災・災害のとき ☎44ー3111
市役所などの行事・催し物
☎43ー4000

4月の納税

納期限: 5月1日

〔税目〕	〔口座引落日〕
国定資産税(第1期)	5月1日



菜の花

今年は、春の訪れが早かったですね。桜の開花も例年より早かったです。お花見されましたか。この季節、穏やかな日差しの中に見る色とりどりの花々、みずみずしい木々の緑、そして小鳥たちのさえずり、心が和みますね。私は、この季節が大好きです。何か新しいことにチャレンジしてみよう、そんな気持ちにもなります。”春“みなさんは、この季節に何を感じておられますか？

春といえば、たくさんの方が新たなスタートをされる季節でもあります。入学・進学・就職など、それぞれ大きな希望と少しの不安とが同居した心境だと思いが、夢と希望をカバンいっぱいに詰め、自信をもってスタートしましょう。また、生活環境が大きく変わりますから、健康管理には十分配慮してくださいね。

”広報しもつま“も今月号が新年度のスタートです。引き続き市民みなさんのご協力とご愛読、よろしく願います。

編集デスク

健康カレンダー Health Calendar

5月

日	月	火	水	木	金	土
		1 ① 西南医療 ② 元気アップ教室 9:30~10:30	2 ② 5か月児健診 13:30~13:50	3 ① 友愛記念 ② 中山医院	4 ① 西南医療 ② 中嶋医院	5 ① 西南医療 ② 坂入医院
6 ① 西南医療 ② 湖南病院/ とき田クリニック	7	8 ① 西南医療 ② ポリオ生ワクチン 14:00~14:30	9	10 ① 西南医療 ② 遊びの広場 10:00~10:30 ③ 1歳児相談 13:30~13:50	11 ② びよびよ教室 10:00~10:30	12
13 ① 友愛記念 ② 軽部病院	14	15 ① 西南医療 ② 肺がん・基本健診 (藤波ノ江市民センター) 9:30~11:30 13:30~15:00	16 ② 肺がん・基本健診 (藤波ノ江市民センター) 9:30~11:30 13:30~15:00 ③ キッズクラブ 10:00~10:30	17 ① 西南医療 ② 肺がん・基本健診 (下妻市立図書館) 9:30~11:30 13:30~15:00	18 ② 肺がん・基本健診 (下妻市立図書館) 9:30~11:30 13:30~15:00 ③ マタニティ&マサロン 13:30~16:00	19 ① 西南医療
20 ① 西南医療 ② 浅田医院	21	22 ① 西南医療 ② BCG接種 14:00~14:30	23	24 ① 西南医療 ② 1歳6か月児健診 13:30~13:50	25 ② 3歳児健診 13:30~13:50	26 ① 西南医療
27 ① 西南医療 ② 古橋医院	28	29 ① 西南医療	30	31 ① 西南医療 ② 肺がん・基本健診 (働く婦人の家) 9:30~11:30 13:30~15:00		

○茨城子ども救急電話相談

プッシュ回線の固定電話からは局番なしの #8000
プッシュ回線でない固定電話・携帯電話・公衆電話からは 029-254-9900
相談日時は「月曜日から金曜日／午後6時30分から午後10時30分」

○茨城県救急医療情報コントロールセンター

029-241-4199
年中無休
24時間対応

○茨城県救急医療情報システム

<http://www.qq.pref.ibaraki.jp/>

○小児救急輪番・病院群輪番

(茨城西南地方広域市町村圏事務組合消防本部)
<http://www11.ocn.ne.jp/~syoubou/index.html>

② 休日在宅当番医

午前9時30分~午後4時
中山医院 43ー2512
中嶋医院 44ー3008
坂入医院 43ー6391
湖南病院/とき田クリニック 44ー2556
軽部病院 44ー3761
浅田医院 44ー3957
古橋医院 44ー2792

① 小児救急当番医

火木土曜: 午後6時~翌朝8時
日曜・祝祭日: 午前8時~午後6時
(ただし、第2土曜日は除く)
西南医療…茨城西南医療センター病院(境町2190)
☎0280ー87ー8111
友愛記念…友愛記念病院(古河市東牛谷707)
☎0280ー97ー3000

● 一般貨物自動車運送事業	● 倉庫業	● お引越しは… 下妻引越センター
● 自動車運送取扱事業	● 自動車整備業	● お車の事なら… 県西車検センター
● 産業廃棄物収集運搬業	● 労働者派遣業	

株式会社 関商運輸

<http://www.sekisho-trans.co.jp>

〒304-0026 下妻市平沼274-1

TEL(0296)43 - 6544

FAX(0296)43 - 6598

わがやのにんぎもの

*このコーナーに掲載をご希望の方は、
秘書課広報公聴係（内線1212）にご連絡ください。



りゅうせい
岡田龍青ちゃん（江）
～好弘・美ゆきさんの長男～

3人兄弟の真ん中で、いつも妹の面倒をよく見てくれます。泣かしてしまう時もあるけど、優しい男の子です。これから元気に成長していつてね。



しん た ろう
古澤慎太郎ちゃん（砂沼新田）
～毅彦・葵さんの長男～

元気すぎてケガのたえない我が家の息子。最近は“あっち”“こっち”と言いながら、いろいろな所へ連れていかれます。大ケガをするんじゃないかといつも周りをヒヤヒヤさせていますが、これからも元気いっぱい、たくましく成長して欲しいと思います。



もも は
程山桃葉ちゃん（大園木）
～卓也・晶穂さんの長女～

我が家のアイドル桃ちゃんです。アンパンマンやしまじろうが大好き！最近、自転車に乗って遊んでいます。お兄ちゃんに真似をして“ぼく”なんて言っているけどお手伝いやお世話が大好きな女の子。健康でやさしい子に成長して欲しいです。

さわやかリレー

～わたしからあなたへ～

VOL.
16

前月登場の**塚田三美**さんからの紹介



たくさんのお客様に見守られて
小澤俊行さん（長塚）

4月。今年も大勢の18歳の少女が希望を胸に、生まれ育った下妻を離れ、新しい生活を始めたことでしょう。25年前の私の様に。10年を過ごした東京からここに帰ってきて美容室をオープン。そしてあつという間に15年、たくさんのお客様とふれあう事が出来ました。

お陰様で今まで15年間、楽しい時間を過ごしてきましたが果たしてお客様には満足していただけなのでしょうか。今までも増してこれからもお客様皆様と何かしら分かち合える関係でありたいと願っています。

広報しもつま平成19年4月号

発行／下妻市総務部秘書課（〒304-8501 茨城県下妻市本城町2丁目22番地）TEL0296-43-2111

Eメール info@city.shimotsuma.lg.jp 下妻市ホームページ www.city.shimotsuma.lg.jp

R100

古紙配合率100%再生紙を使用しています