

発行◆下妻市役所 [〒304-8501 下妻市本城町三丁目 13 番地] 編集◆秘書課
市役所へのお問い合わせは ☎0296-43-2111(代) FAX 0296-43-4214(代)
HP https://www.city.shimotsuma.lg.jp/

凡例 問 = 問い合わせ先 申 = 申込先 ☎ = 電話番号 FAX = ファックス番号 ✉ = メールアドレス HP = ホームページ

乳がん・子宮頸がん検診の「無料クーポン券」をご活用ください

がん検診推進事業による「無料クーポン券」を対象の方へ送付します。この機会にぜひ検診を受けましょう。

	乳がん(マンモグラフィ)	子宮頸がん
対象者	昭和 58 年 4 月 2 日 ～昭和 59 年 4 月 1 日生まれの女性	平成 15 年 4 月 2 日 ～平成 16 年 4 月 1 日生まれの女性
有効期間	5 月 1 日(水)～令和 7 年 2 月 28 日(金)	
検診場所	・ 県内の指定医療機関 ・ 市の集団検診(10～12 月に実施：予約制)	

※対象者(令和6年4月19日時点、市内に住民登録のある方)には、4月末に無料クーポン券を個別に送付します

問 健康づくり課 ☎43-1990 FAX 44-9744

令和6年度国民健康保険人間ドック健診費助成事業

- ◆対象者 健診日において 30～74 歳の市国保加入者
- ◆条件 次の全てに該当する方
 - ◇申請日において国民健康保険税に滞納がない世帯に属している方
 - ◇市脳検診補助金の交付を受けない方
 - ◇市または医療機関で行う特定健康診査を受診しない方
- ◆助成額 2 万円
- ◆申請期間 12 月 27 日(金)まで(土・日・祝日を除く)
 - ※5 月 1 日(水)～令和 7 年 3 月 31 日(月)の期間内に健診を受ける方が対象となります
 - ※健診日の 2 週間前までに申請ください(先着順ではありません)
- ◆健診までの流れ
 - ①市と契約予定の健診機関にて、日帰り人間ドック健診を予約する。
 - ②本人が国民健康保険証、特定健診受診券(該当者のみ)を持参して保険年金課(市役所 1 階)に来庁し、助成の申請を行う。
 - ③市から発行された助成券と国民健康保険証を持参し、健診を受ける。

◆契約予定健診機関

健診機関名	電話番号
平間病院 健診センター	0296-49-8010
筑波大学附属病院 つくば予防医学研究センター	029-853-4205
筑波メディカルセンター つくば総合健診センター	029-856-3500
筑波記念病院 つくばトータルヘルスプラザ	029-864-3588
筑波学園病院 健診センター	029-836-1983
茨城県西部メディカルセンター 健診センター	0296-24-9135
茨城西南医療センター病院 総合健診センター	0280-33-3777【午後 1 時 30 分～午後 4 時】

※受診条件などの詳細については、健診機関にご確認ください

※助成金の償還払いはできません。必ず事前に申請ください

※申請時には国民健康保険であったが、健診日には社会保険など別の健康保険に加入している場合、助成は受けられません。助成券を使って健診を受けた場合、助成金は返還となりますので、ご注意ください

問 申 保険年金課 ☎45-8124 FAX 43-2933

乳がん・子宮がん医療機関検診が5月から始まります

医療機関検診は、市が発行する受診券を使用して病院・診療所等で受ける検診です。令和5年度中に、受診券を使用して「乳がん」または「子宮がん」検診を医療機関で受けた方には、4月末に医療機関用受診券を郵送します。受診券が届かない方で、医療機関での検診を希望する方は、健康づくり課(市役所 1 階)にお申込みください。

- ◆受診期間 5 月 1 日(水)～令和 7 年 2 月 28 日(金)
- ◆対象者・自己負担金 自己負担金を医療機関窓口でお支払いください。

検診名	検査内容	対象者の条件	自己負担金
子宮がん検診	子宮頸部検査	20 歳以上の女性	1,000 円
乳がん検診	視触診+超音波検査	30 歳～39 歳、 41 歳～65 歳の奇数年齢	1,500 円
		66 歳以上の奇数年齢	1,000 円
	視触診+X線検査(マンモグラフィ) 2 方向	40 歳～48 歳の偶数年齢	1,500 円
		50 歳～64 歳の偶数年齢	1,500 円
視触診+X線検査(マンモグラフィ) 1 方向	50 歳～64 歳の偶数年齢	1,500 円	
	66 歳以上の偶数年齢	1,000 円	

※年齢は、令和 7 年 3 月 31 日時点の年齢

◆検診機関

◇子宮がん検診 茨城県医師会登録の医療機関で受診

◇乳がん検診 市が委託している医療機関で受診

令和 6 年度より、乳がん検診委託医療機関に「つくばみらい遠藤レディースクリニック」が追加となりました。医療機関一覧をご確認ください。

医療機関	子宮がん	乳がん	
		視触診+超音波	視触診+X線
宇津野医院	○	○	△
中岫産婦人科医院	○	△	△
軽部医院	△	○	△
平間病院	△	○	○
砂沼湖畔クリニック	△	○	△
菊山胃腸科外科医院	△	○	△
筑波記念病院(つくばトータルヘルスプラザ)	○	●	●
つくば総合健診センター(筑波メディカルセンター)	○(頸部のみ)	●	●
庄司クリニック	○	○	△
つくば国際プレストクリニック	○	●	●
遠藤産婦人科医院	○	●	●
小松崎産婦人科医院	○	△	△
長倉内科・外科クリニック	△	○	△
城西病院(城西総合健診センター)	○	●	●
つくばみらい遠藤レディースクリニック	○	●	●

※●印は、視触診の実施がありません

◆申込方法

①健康づくり課に以下の方法で受診券を申込み

電話	☎43-1990(平日のみ：午前 8 時 30 分～午後 5 時 15 分)
電子	市ホームページの「乳がん・子宮がん検診医療機関用受診券申込メールフォーム」から申請
	※右の二次元コードから申請できます



※申請後、約 1 週間以内に発送します

- ②受診券が届く
- ③検診機関に電話をして受診方法を確認する
- ④受診券と健康保険証を持参し、受診する

※集団検診(10～12 月に実施)と医療機関検診の両方を受診することはできません。どちらか一方にお申込みください

※無料クーポン券に該当する方は、こちらの受診券は必要ありません

問 健康づくり課
☎43-1990
FAX 44-9744

令和6年度防犯カメラ設置事業補助金について

市では、市内における犯罪を抑止し、安全で安心なまちづくりを推進するため、自主防犯活動の補完として防犯カメラの新規購入、設置をする地域団体に対し、費用の一部を助成します。

- ◆対象となる地域団体 市内における地区、自治会、町内会等住民自治組織、商店会その他の一定の地域住民により構成される団体で、以下の全ての要件を満たす団体に限ります。(個人や事業所などは対象には含まれません)
 - ①補助金申請をする時点で、5人以上で構成され、1年以上地域における継続的な活動実績があり、今後の活動が見込まれる団体
 - ②防犯カメラの設置、管理、運用等に関し、市が定める基準を遵守できる団体
 - ③防犯カメラの設置を補助金の交付の申請を行った年度内に着手し、完了できる団体
 - ④防犯カメラの設置に関し、国または地方公共団体が実施する他の補助制度による補助金等の交付を受けていない団体
 - ◆補助内容
 - ・補助率：補助対象経費の2分の1(1台につき上限20万円)
 - ・補助台数：1つの地域団体につき4台まで(同一年度内2台まで)※補助金交付後5年で再申請が可能
 - ◆補助対象経費
 - ◇対象になるもの 屋外に設置する関連機器を含めた防犯カメラおよび設置を表示する標識等の購入費および設置工事費
 - ◇対象にならないもの
 - ・既存の防犯カメラ等の撤去または移設に係る費用
 - ・土地の造成に係る費用
 - ・土地、建物等の使用、取得または補償に要する費用
 - ・防犯カメラ等の維持、管理または修繕に要する費用
 - ・その他必要と認められない費用
 - ◆申請受付期間 6月3日(月)～12月27日(金) ※開庁日の午前8時30分～午後5時15分に限りませす
※予算額に達した時点で申請受付終了となります
 - ◆申込方法 地域団体の代表者が消防防災課で事前相談の上、先着順にて申請受付します
なお、事前相談は、申請受付期間前からできます
- ※事前相談では、申請に向けた協議をします。防犯カメラの設置について、同意・設置場所・予算などについて団体内での協議を済ませて臨んでください
※事前相談および申請をする際は、担当者不在を防ぐため事前の予約連絡をお願いします

問 消防防災課 ☎43-8309 FAX 43-4214

【新規事業】自転車乗車用ヘルメット購入費補助金をはじめます

市では、自転車乗車用ヘルメットの着用率が低い高校生等および高齢者のヘルメット着用を促進し、自転車事故による被害の軽減に資するため、購入費用の一部を助成します。

- ◆補助対象者

市内に住民登録がされている「高校生等が着用するヘルメットを購入した保護者」、「自ら着用するヘルメットを購入した高齢者」で、ヘルメットの購入時において、以下の全ての要件を満たす方に限ります。

 - ①市税を滞納していないこと。
 - ②本人およびその世帯員に暴力団員等がないこと。
 - ③ヘルメットの購入後に発生した交通事故やヘルメットの故障等について、市が一切の責任を負わない旨を了承していること。
 - ④国や地方公共団体が実施する他の同一の補助制度による補助金等の交付を受けていないこと。



※高校生等とは、15歳に達した日以後の最初の4月1日から18歳に達した日以後の最初の3月31日までの間にある方です
※高齢者とは、65歳以上の方となります
- ◆補助対象経費 令和6年3月から令和7年2月に購入したヘルメットの費用で、以下に掲げる要件を全て満たすもの
 - ①自転車の乗車時に着用するものであること
 - ②市内の店舗において購入したもので、2,000円(消費税等を含む)以上のものであること
 - ③安全性が認められた認証等を受けた新品のものであること。
- ◆補助内容
 - ・補助率：補助対象経費の2分の1(100円未満は切り捨て。上限2,000円)
 - ・補助個数：1人につき1個で1回限り
- ◆申請受付期間 6月3日(月)～令和7年3月31日(月) ※開庁日の午前8時30分～午後5時15分に限りませす
※先着順で、予算額に達した時点で申請受付終了となります
- ◆申込方法 ヘルメット購入後に消防防災課窓口にて交付申請書兼請求書に以下の書類等を添えて、提出してください
 - ①購入日、購入店名、購入品名および購入金額が確認できる領収書等(必ず原本を持参。受付後返却します)
 - ②ヘルメットの安全性について、認証を受けていることが確認できるものの写し
 - ③その他必要な書類

※申請後、書類審査のうえ補助金交付決定後に指定の口座へ振込により補助金を交付します

問 消防防災課 ☎43-8309 FAX 43-4214

5月15日(水)から「セット健診」「胃がん検診」の予約受付開始

「セット健診」は、「健康診査」と「胃がん検診」が同時に受けられます。両方ご希望の方は、ぜひ「セット健診」を予約ください。

- ◆予約方法
 1. 健診の内容を確認する。(下表、「セット健診」「胃がん検診のみ」「健康診査のみ」の中からお選びください) 会場は、下妻市保健センターです。
 2. 希望の日程・受付時間を決める。
 3. コールセンターに電話、またはLINE・インターネットにて予約する。
 - ◆LINE・インターネットでの予約受付期間 5月15日(水) 午前9時～20日(月)午後5時
 - ◆電話での予約受付期間 5月16日(木)～17日(金) 各日午前9時～午後5時
- | | | | |
|--|---|---|---|
| ◆LINEで予約する場合
※事前に、下妻市公式LINEの友だち登録が必要です
※通信料は、予約者本人の負担となります。 | [二次元コード]
 | ◆インターネットで予約する場合
[健康診断・検診予約サイト]
https://kenko-link.org/
※予約サイトにアクセスし、事前に利用登録を済ませてから申込みください
※通信料は、予約者本人の負担となります | [二次元コード]
 |
| ◆電話で予約する場合 ◇コールセンター ☎0570-077-150
※ナビダイヤルのため、通話料がかかります。通話料は、予約者本人の負担となります
※時間帯によっては、つながりにくいことがあります | | | |
| 予約受付期間以降については、健康づくり課にお問い合わせください。 | | | |

【健診内容 会場：下妻市保健センター】

日程	受付時間	内容	対象者 (令和7年3月31日時点の年齢)	自己負担額
6月29日(土) 7月1日(月) 2日(火)	午前8時 午前8時30分 午前9時	◇セット健診 (健康診査+胃がん検診)	・30～39歳の方(保険証不問) ・40～74歳の方(市国保加入者)	2,500円
	午前9時30分 午前10時	◇胃がん検診のみ (バリウム検査)	30歳以上の方(保険証不問)	1,000円
	午前10時30分 午前11時	◇健康診査のみ	・39歳以下(保険証不問) ・40～74歳の方(市国保加入者)	1,500円

※75歳以上の方も申し込むことができますが、自己負担金が異なります
詳しくは、健康づくり課までお問合せください

◎ご希望であれば、以下の検診も一緒に受診できます。

検診項目	対象者(令和7年3月31日時点の年齢)	自己負担額
肺がん・結核検診	妊娠中および妊娠の可能性のある方以外	39歳以下 700円 40～64歳 300円 65歳以上 無料
前立腺がん検診	40歳以上男性	500円
肝炎ウイルス検査	40歳以上の未実施者	500円
大腸がん検診	30歳以上	500円
胃がんリスク検査 (ピロリ菌検査)	当日に胃バリウム検査受診かつ40～70歳の5歳刻みの年齢 <以下の条件に当てはまる方は受けられません> 胃の治療をしている方、胃の切除をした方、ピロリ菌の除菌をした方、腎不全の方、過去に市の胃がんリスク検査を受けた方	1,500円

<大腸がん検診のみをご希望の方へ>

健診の際の予約は不要です。記載されている健診日の健診受付時間内に持参ください。
ご希望の方には、検査容器を郵送しますので、健康づくり課までご連絡ください。

問 健康づくり課 ☎43-1990 FAX 44-9744

ふるさと博物館 開館カレンダー/5月

日	月	火	水	木	金	土
			1	2	3	4
5	6	7 休館	8	9	10	11
12	13 休館	14	15	16	17	18
19	20 休館	21	22	23	24	25
26	27 休館	28	29	30	31	

問 ふるさと博物館 ☎44-7111 FAX 44-7115

ふるさと博物館貸しギャラリー展覧会

- ◆「絵遊会」「下妻市陶芸クラブ」合同展
 - ◇開催期間 5月15日(水)～26日(日)
 - ◇開催時間 午前9時～午後4時30分
※最終日は午後3時まで
 - ◇休館日 月曜日
 - ◇入館料 「絵遊会」「下妻市陶芸クラブ」合同展は無料
 - ◇展示作品 絵画/陶芸

問 ふるさと博物館 ☎44-7111

防災行政無線のテスト放送

市では年6回の防災行政無線のテスト放送を行います。内容は、全国瞬時警報システム(Jアラート)の全国一斉情報伝達訓練(4回)および緊急地震速報訓練(2回)となります。

◆予定	時期	テスト内容
	5月22日(水) 午前11時頃	情報伝達
	6月20日(木) 午前10時頃	緊急地震速報
	8月28日(水) 午前11時頃	情報伝達
	11月5日(火) 午前10時頃	緊急地震速報
	11月20日(水) 午前11時頃	情報伝達
	2月12日(水) 午前11時頃	情報伝達

ラジコンヘリによる小麦の空中防除実施

品質の良い麦を生産するため、ラジコンヘリコプターによる麦の農薬散布を実施します。ご理解ご協力をお願いします。

- ◆実施期間 4月下旬～5月中旬
- ◆散布実施日 麦の生育などの状況により、散布実施日を決定します。実施日前日に防災無線によりお知らせします。
- ◆散布時間 午前5時～正午
- ◆散布場所 各地区小麦作付ほ場
※住宅などの建物周辺や野菜畑周辺は散布しません
- ◆散布概要
 - ◇使用農薬 ミラビスフロアブル
 - ◇農薬成分 ピジフルメトフェン
 - ◇使用量 麦のほ場に10aあたり0.8ℓの割合で散布します
 - ◇対象作物 小麦
 - ◇適用病害名 赤かび病
 - ◇用途 殺菌剤
- ※この薬剤は、人畜および魚類などに対する心配はありません

問 農業政策課 ☎44-0724 FAX 44-6010
常総ひかり農業協同組合
下妻地域営農経済センター下妻米穀課
☎43-1315 FAX 43-2852
常総ひかり農業協同組合
下妻地域営農経済センター下妻千代川米穀課
☎44-3913 FAX 44-3950

- ◆情報伝達訓練時には、テスト放送であることをアナウンスします。
- ◆緊急地震速報訓練時には、テスト放送であることのアナウンスに続けて、サイレン音を流します。
- ◆通信訓練ですので、市民のみなさんをお願いする行動はありません。
- ◆放送に合わせて、防災アプリ・防災ポータル・防災無線放送メールに通知される場合があります。
- ◆現に災害が発生している場合や、気象状況などによっては、訓練を中止する場合があります。

問 申 消防防災課 ☎43-8306 FAX 43-4214

5月および6月のマイナンバーカード(個人番号カード)の窓口交付日

マイナンバーカード(個人番号カード)を申請された方には、概ね1カ月程度で『個人番号カード交付・電子証明書発行通知書兼照会書(はがき)』(以下、交付通知書)を封書(ピンク)にて送付しています。

マイナンバーカードの受け取りは、木曜の時間外交付および休日交付のみ予約が必要となります。インターネットまたは市民課ダイヤル(43-8196)にて予約をとり、受け取りをお願いします。

なお、病気、身体の障害などにより、来庁が困難な場合はご相談ください。

5月のマイナンバーカード交付日カレンダー

日	月	火	水	木	金	土
			1 ●	2 ▲	3 ×	4 ×
5 ×	6 ×	7 ●	8 ●	9 ▲	10 ●	11 ★
12 ×	13 ●	14 ●	15 ●	16 ▲	17 ●	18 ×
19 ×	20 ●	21 ●	22 ●	23 ▲	24 ●	25 ×
26 ★	27 ●	28 ●	29 ●	30 ▲	31 ●	

6月のマイナンバーカード交付日カレンダー

日	月	火	水	木	金	土
						1 ×
2 ×	3 ●	4 ●	5 ●	6 ▲	7 ●	8 ★
9 ×	10 ●	11 ●	12 ●	13 ▲	14 ●	15 ×
16 ×	17 ●	18 ●	19 ●	20 ▲	21 ●	22 ×
23 ★	24 ●	25 ●	26 ●	27 ▲	28 ●	29 ×
30 ×						

【交付時間】
●=平日日中のみ 午前8時30分～午後5時15分
▲=平日時間外交付日 上記に加え、午後5時20分～7時
★=休日交付日・申請補助サービスおよび電子証明書更新 午前9時～正午
※カード申請補助サービスおよび電子証明書更新は 午前9時～正午まで実施します
×=カード交付・申請補助サービスおよび電子証明書更新は行いません

問 申 市民課 ☎43-8196 FAX 43-2933

「本人通知制度」をご存知ですか

住民票の写しや戸籍謄抄本などの証明書を、代理人や第三者等に交付した場合に、証明書交付の事実を郵送により本人にお知らせします。この制度を利用するには、事前登録が必要となりますので、希望する方は、次のとおり登録してください。

- ◆登録できる方 下妻市に住所または本籍がある方(過去にあった方を含む)
 - ◆受付場所 市民課(市役所 1階)
 - ◆申込方法 本人確認書類をご持参の上、市民課にお申込みください
- ※詳しくは市ホームページをご覧ください、市民課までお問合せください

問 申 市民課 ☎43-8196 FAX 43-2933

請求書への押印を省略することができます

4月1日から下妻市へ提出する請求書の押印を省略できるようになりました。

- ◆押印を省略する場合 請求書に請求者の住所、氏名(法人・団体等の場合は、名称および代表者の職氏名)等の必要事項に加え、法人の場合は「発行責任者および担当者(同一でも可)の氏名および連絡先(電話番号)」、法人以外(個人事業主等)の場合は「連絡先」を必ず記載してください。
- ◆その他 今までどおり押印した請求書も受理します。なお、請求書を電子メールで提出する場合は、押印を省略する場合と同様の対応が必要です。※詳しくは、市ホームページをご覧ください

問 会計課 ☎43-8361 FAX 43-2761

「みんなの研ぎやさん、巡回活動 いつもお使いの包丁は切れませんか？」

- ◆日時 5月10日(金) 午前9時30分～11時
- ◆会場 千代川公民館
- ※当面の間、包丁以外はお断りさせていただきますのでご注意ください
- ※悪天候により中止になる可能性があります
- ◆みんなの研ぎやさん会員募集中
ボランティア活動に興味のある方は、活動日にお気軽にお越しください。

問 下妻市ボランティアセンター(下妻市社会福祉協議会)
☎44-0142 FAX 44-0559

ごみ分別アプリをご活用ください

『下妻市ごみ分別アプリ』は、収集カレンダーやごみ分別辞典など日々使える情報を得ることができます。指定ごみ袋引換券の引換期限のお知らせや災害などの緊急時のごみ収集についてのお知らせなどの通知機能も搭載しています。ほかにも便利な機能がたくさんあり、多くの市民の皆さまから好評です。

スマートフォンやタブレット端末をお持ちの方は、ぜひご活用ください。以下のQRコードより、ダウンロードできます。詳細は、市ホームページなどをご確認ください。

< iPhone の方 >



< Android の方 >



問 環境課 ☎43-8234 FAX 44-7833

「市民清掃デー」を実施します

◆日時 6月9日(日) 午前8時～

※防災行政無線での周知は行いません

※実施日当日が荒天の場合や自治区・企業の行事などにより都合がつかない場合は、実施日前後の週末などに自主的な取り組みをお願いします

◆対象ごみ 道路や広場などに散乱している「かん・びん・紙くず」など

※会社や店舗から出たごみ、産業廃棄物は除く

◆ごみ袋の配布方法

《市民の方》

自治区長を通じて、各世帯に指定ごみ袋を配布します

《企業の方》

実施計画書に必要枚数を記入し、環境課(市役所 2階)まで提出してください

◆ごみの分別

燃えるごみ(紙くずなど)、燃えないごみ(金属、ガラスなど)に分けてください。かん、びんなどの資源ごみは、資源回収コンテナへ入れてください。

◆ごみの収集 実施当日に出たごみの収集は行いません

※収集したごみは、「ごみ収集カレンダー」の収集日にあわせ、地域の集積所に出してください

問 環境課 ☎43-8234 FAX 44-7833



金属スクラップなどの屋外保管が許可制に!

金属スクラップなど再生資源物の不適正な保管により、崩壊・火災などの問題が発生していることから、「茨城県再生資源物の屋外保管の適正化に関する条例」が制定され、4月1日から施行しました。

新たな再生資源物の屋外保管事業場の設置には、茨城県知事の許可が必要となります。また施行日前から設置されている事業場は、6カ月以内に県への届出が必要となりますのでご注意ください。



問 県廃棄物規制課 ☎029-301-3027

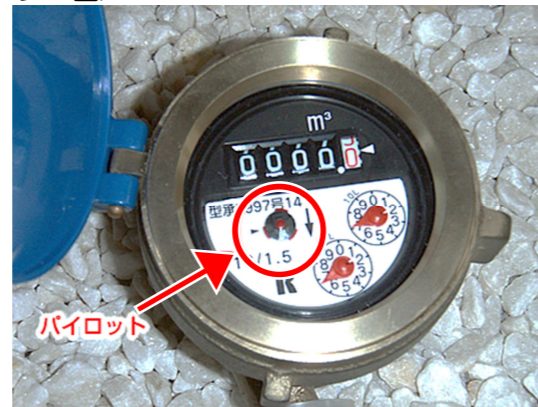
水道水の漏水点検をお願いします

ご自宅の水道管などから漏れた水をできるだけ早期に発見するために、ご家庭で定期的に点検をお願いします。

【漏水は次の手順により発見できます】

1. 家にある全ての蛇口を閉める。
(トイレの水が流れていないことも確認)
2. 水道のメーターボックスのふたを開け、メーターのパイロット(下図参照)をしばらく見る。
3. パイロットが回転しているときは、水道のメーターから蛇口までの間のどこかで漏水している可能性があります。
4. 漏水しているときは、メーターボックス内にある止水栓を閉めてから、速やかに市の水道指定工事業者に連絡し、修繕をしてください。

(メーター図)



※長期不在となる場合は、トイレの洗浄用レバーが上がったままになり、水が流れ続けている状態になっていないのかも確認してください(水が流れ続けている状態になっていると高額な料金となる場合があります)

※漏水修繕などの緊急工事であっても、必ず市の指定を受けた業者による工事をお願いします

※水道料金が一部減免になる場合があります(最大で2カ月分が対象)。詳しくは、お問合せください

問 上下水道課 ☎44-5311 FAX 44-5312

河川・砂沼の水質検査結果を公表します

市が、令和5年度の夏期並びに冬期に実施した主要河川並びに砂沼の水質検査の結果を公表します。引き続き、きれいな河川を守るため、市民のみなさまのご理解ご協力をお願いします。

◆小貝川(上段：令和5年8月21日採水)
(下段：令和6年2月28日採水)

検査項目	環境基準	採水場所			
		小貝大橋(下田)	祝橋(比毛)	豊原橋(柳原)	愛国橋(大園木)
pH	6.5 ~ 8.5	7.8 7.7	7.7 7.7	7.7 7.7	7.6 7.7
BOD	2 以下	<0.5 1.6	0.6 2.2	<0.5 1.8	<0.5 1.6
SS	25 以下	8 10	8 14	5 14	4 11
DO	7.5 以上	9.6 12.5	9.0 10.9	8.8 11.0	7.9 11.3

◆糸線川(上段：令和5年8月21日採水)
(下段：令和6年2月28日採水)

検査項目	環境基準	採水場所			
		大神橋(神明)	平橋(平沼)	江尻橋(堀籠)	寿久橋(比毛)
pH	6.5 ~ 8.5	7.5 7.6	7.5 7.5	7.4 7.4	7.4 7.4
BOD	5 以下	0.5 2.7	1.9 2.3	1.3 2.4	1.2 2.1
SS	50 以下	9 11	10 10	19 12	8 12
DO	5 以上	7.8 11.5	6.9 9.1	7.1 8.7	7.0 9.3

◆鬼怒川(上段：令和5年7月26日採水)
(下段：令和6年2月20日採水)

検査項目	環境基準	採水場所		
		駒城橋(尻手)	新鬼怒川橋(長塚)	大形橋(鎌庭)
pH	6.5 ~ 8.5	8.0 7.6	7.6 7.6	7.7 7.6
BOD	2 以下	0.8 1.9	1.0 1.9	1.2 2.3
SS	25 以下	4 14	5 8	5 9
DO	7.5 以上	10.9 10.2	8.1 10.1	9.9 10.1

◆砂沼(上段：令和5年8月21日採水)
(下段：令和6年2月5日採水)

検査項目	環境基準	採水場所		
		越戸流入口	砂沼大橋(中央)	長塚水門流出口
pH	6.0 ~ 8.5	7.8 7.5	9.7 8.2	9.7 8.2
BOD	8 以下	0.5 3.3	3.0 3.0	5.4 3.0
SS	100 以下	12 13	16 14	36 15
DO	2 以上	11.1 8.0	16.3 13.3	17.4 13.3

※単位：pH以外は mg/ℓ

※「<数値>(定量下限値未満)は、計量結果が数値で表せない程低いことを示しています

※「小貝川、鬼怒川」と「糸線川」は、利水目的により異なる基準が設定されています

なお、砂沼は環境基準が適用されないため、利用目的が高い農業用水(河川水)の基準を参考としました

<用語解説>

◇環境基準

人の健康を保護し、生活環境を保全する上で維持されることが望ましい基準として、国が定めたもので基準値は行政上の目標。

◇pH(水素イオン濃度)

0から14までの数値で示され、7が中性、数値が小さくなるほど酸性が強くなり、反対に大きくなるとアルカリ性が強いものとなる。

◇BOD(生物化学的酸素要求量)

水中の有機物が微生物により、分解されるときに消費される酸素の量で、数値が大きいと汚濁が進んでいることを示す。

◇SS(浮遊物質)

粒径2mm以下の水に溶けない懸濁性の物質を指し、水の濁りの原因となる。

◇DO(溶存酸素量)

水中に溶け込んでいる酸素の量のことで、数値が大きいほど魚介類のためにも、水質が良いことになる。

問 環境課 ☎43-8289 FAX 44-7833

「市営住宅入居者」募集

市営住宅の入居者を募集します。入居を希望する方は、建設課(市役所 2階)までお申込みください。

- ◆募集期間 5月7日(火)～31日(金)
※受付時間 午前8時30分～11時30分、午後1時～5時(土・日・祝日を除く)
- ◆募集住宅の概要

名称	所在地	構造	規格	募集戸数等
石堂	小島 1161 番 1 他	鉄筋コンクリート造 4階建て他	3DK	4戸 B201(2階)、C203(2階) C303(3階)、D303(3階)
新石堂	小島 1102 番	鉄筋コンクリート造 3階建て	2LDK	3戸 A102(1階)、B301(3階)、C301(3階)

- ◆家賃 入居者の収入などにより、それぞれ異なります。詳しくは、市役所建設課にお問い合わせください
- ◆敷金など 敷金は、家賃の3カ月分です。また、駐車場保証金として駐車場使用料の3カ月分が必要です
- ◆入居者資格 下妻市営住宅管理条例で定める資格に該当する方
- ◆申込方法 所定の申込書に必要事項を記入の上、建設課(市役所 2階)に持参してください
入居申し込みは、1世帯につき1カ所に限ります
- ◆入居予定時期 令和6年7月下旬以降
- ◆その他 入居の際には、連帯保証人が必要となります

問 申 建設課 ☎45-8127 FAX 43-2945

【事前受付】いいとこ案内人の会と巡る！春の散策会参加者募集

小貝川フラワーフェスティバル 2024 の会場をスタートとした散策会を開催します。横瀬夜雨詩碑やオオムラサキの森など、小貝川周辺の魅力を再発見しませんか？歩きやすい服装で、ご参加ください。

- ◆日時 5月12日(日) 午前11時～正午(受付 午前10時～11時)
- ◆集合場所 小貝川ふれあい公園(小貝川フラワーフェスティバル会場内下妻いいとこ案内人の会テント前)
- ◆内容 1時間程度のウォーキング※内容は変更になる場合があります
- ◆参加費 300円(当日受付でお支払いください)
- ◆事前受付期間 4月25日(木)～5月9日(木)
※当日受付も実施予定です。ご希望の場合は直接会場にお越しください
- ◆申込方法 電話またはQRコードからお申込みください。



問 申 商工観光課 ☎44-0732 FAX 44-6004

未就学児の保護者様へふるさと交流館リフレこかいで遊ぼう！

多目的ホール無料開放 Day を設けました。室内遊具をご用意し、お待ちしておりますので、ぜひこの機会にご利用ください。

- ◆開催日 5月9日(木)、23日(木)、30日(木)
- ◆開催時間 午前9時～正午
- ◆利用規則 原則、保護者1人につきお子さまは2人まで
※ご来場の際は、必ず保護者の方の同伴をお願いします。詳細は、お問い合わせください

問 ふるさと交流館リフレこかい(休館日：水曜日) ☎30-0070 FAX 48-6311

【参加者募集】下妻市民ゴルフ大会

- ◆日程 5月28日(火)
- ◆会場 アジア下館カントリークラブ [桜川市上野原地新田 225-4]
- ◆競技方法 18ホール、但し前半9ホールストローク競技とする/ペリア方式、オール6インチ、完全ホールアウト
※順位は年長者上位とする
70歳以上はシルバーティー使用可
- ◆競技区分
◇一般の部(ネットおよびグロス)
◇シニアの部(60歳以上の部 グロス)
◇レディースの部(グロス)
◇アトラクション(ドラコン、ニアピン各賞)
◇団体戦上位3団体(1団体上位5人のネット合計)
- ◆組み合わせ 可能な範囲で所属クラブ単位の組み合わせをする
- ◆参加費
◇一般 3,000円
◇市アマチュアゴルフ連盟加入者 2,000円
※その他プレー費として6,000円がかかります(昼食、1ドリンク込)
※参加費、プレー費は、大会当日ゴルフ場にてお支払いください
- ◆募集人員 市内在住、在勤者または下妻市アマチュア連盟登録ゴルフ会に所属されている方
- ◆募集定員 240人
- ◆申込期限 5月10日(金)
- ◆申込方法 申込書に必要事項をご記入の上、生涯学習課(市役所 2階)までお申込みください
- ◆申込先 生涯学習課(市役所 2階)
※土・日・祝日を除く
※受付時間 午前8時30分～午後5時

問 下妻市アマチュアゴルフ連盟
☎080-1103-1788(稲葉)
FAX 43-3519(生涯学習課)

写真展「各々のレンズがとらえた世界」

自然・生き物を題材に四季折々の移り変わりを作品にしました。写真でなければ気づかない瞬間を感じてみてはいかがでしょうか。

- ◆日時 4月27日(土)～5月12日(日)
午前9時～午後4時30分
- ◆休館日 4月30日(火)、5月7日(火)
※月曜祝日のため火曜休館
- ◆場所 ネイチャーセンター ギャラリー1
- ◆入場料 無料
- ◆共催 悠遊写楽クラブ

問 小貝川ふれあい公園ネイチャーセンター
☎45-0200 FAX 45-0363

「鬼怒川をきれいにする運動」を実施します

青少年の健全育成活動として、ごみ拾い活動を「鬼怒フラワーライン」で行います。ぜひ、ご参加ください。

- ◆日時 5月18日(土)午前10時集合
※雨天決行
- ◆内容 鬼怒フラワーラインのごみ収集
- ◆注意点
・集合場所と駐車場は★になります。
・軍手などは、各自でご用意ください。



問 生涯学習課 ☎45-8995 FAX 43-3519

下妻市教育委員会主催事業 中山圭以子コンサート～元NHKうたのお姉さんと一緒に歌おう～開催

1983年から1986年まで、NHK教育テレビ「なかよしリズム」でうたのお姉さんとしてレギュラー出演のほか、テレビ・ラジオなど幅広く活動してきた中山圭以子が、懐かしの昭和歌謡やファミリーソングを市民の皆様にお届けするコンサートです。ご家族やグループでの来場をお待ちしております。

- ◆日時 5月25日(土) 開演午後2時
(開場は、出演者の準備が出来次第ご案内します)
- ◆場所 千代川公民館ホール[鬼怒 230]
- ◆対象者 市内在住・在勤・在学の方
- ◆入場方法
◇無料(自由席)
◇未就学児の方も入場できます
◇事前申込不要です。
直接千代川公民館ホールへお越しください
※諸般の状況により中止となる場合もあります
※公演当日は千代川公民館(☎44-3141)にお問合せください

問 生涯学習課 ☎45-8996 FAX 43-3519

『下妻市地域支え合い』活動団体募集

介護保険補助事業「下妻市地域支え合い」活動団体を募集します。次の項目に該当する団体は、ぜひご申請ください。

◆対象となる団体

65歳以上の高齢者を対象として介護予防活動または生活支援サービスを実施する地域の団体で、次の条件が全て該当するもの(営利・政治・宗教活動団体などは除く)

◇活動拠点が市内にある団体 ◇5人以上のスタッフで構成されている団体

◇年度内に行う介護予防活動の回数が10回以上または生活支援サービスの提供回数が30回以上である団体

◇同一の会計年度内に、国・県・市または社会福祉協議会から補助金などの交付を受けていない団体(二重での補助は認められません)

◆対象となる活動 ・介護予防活動・生活支援サービスの提供

◆補助金交付上限額 補助金の交付上限額は、対象活動にかかった(かかる)費用や年間活動回数により異なります

◆介護予防活動

- ※1回の活動時間が1時間30分を超え、参加者が5人以上で実施するもの
- ・居場所づくり活動やサロンの開催
- ・体操、音楽、料理などの教室の開催
- ・子ども、障害者または地域住民との交流会の開催

介護予防活動の年間実施回数	交付上限額
10回～20回	5万円
21回～40回	10万円
41回～60回	20万円
61回以上	30万円

◆生活支援サービス

- ・家屋内外の清掃や洗濯などの家事支援
- ・送迎や付き添いなどの移動支援

生活支援サービスの年間提供回数	交付上限額
30回～60回	5万円
61回～120回	10万円
121回～180回	20万円
181回以上	30万円

◆申請 ◇期間 5月1日(水)～31日(金) 午前8時30分～午後5時15分

◇場所 長寿支援課(市役所 1階)

◇対象 対象団体に該当する団体

◇要件 令和6年度中に補助対象の事業を実施すること

※申請の合計額が予算額を超えたときは補助対象にならない場合があります

問 申 長寿支援課 ☎43-8338 FAX 30-0011

「シルバーお助け隊」～簡単な家事をお手伝いします～

下妻地方広域シルバー人材センターでは、生活支援をはじめとした地域住民による支え合い事業「シルバーお助け隊」を実施しています。「シルバーお助け隊」は、シルバー人材センター会員の参加と協力によって行われる会員制の有償在宅福祉サービスです。日常生活の支援が必要となった高齢者に対しケアプラン等に基づき、自立した生活を継続できるよう支援します。困りごとをお手伝いします。お気軽にご相談ください。

◆サービス内容

◇居室内、トイレ、卓上などの清掃 ◇ごみ出し(指定のごみ袋にまとめてあるものについて1回2袋まで)

◇洗濯物の乾燥(物干し) ◇日用品の買物(1店舗で購入できるもの)

◆サービス提供時間 午前9時～午後4時

◇利用回数および時間 1回当たり30分～1時間程度、原則週1回

◇利用料金 30分または1回当たり100円

◆「シルバーお助け隊」の担い手を募集しています

◇対象者 支え合い活動に興味のある方(60歳以上)

◇活動内容 清掃、ごみ捨て、洗濯物干し、電球の取り換えなどの簡単な家事

※本事業に参加するには、シルバー人材センターの会員登録が必要になります

問 長寿支援課 ☎43-8338 FAX 30-0011

下妻地方広域シルバー人材センター ☎44-3198 FAX 44-6897

【参加者募集】令和6年度『にこにこ体操教室』

65歳以上の方を対象に、市内9会場で毎月1回体操教室を開催します。インストラクターの先生と一緒に、筋力増強の運動、音楽に合わせた運動などを楽しく行い、転倒や骨折を予防しましょう。

◆日時 各会場毎月1回(4月・8月を除く) 午前10時～11時(受付 午前9時30分～)

場所	5月開催日	6月開催日
下妻公民館	22日	26日
大宝公民館 ※	17日	21日
騰波ノ江市民センター	8日	12日
上妻市民センター	24日	28日
働く婦人の家	2日	6日
豊加美市民センター	23日	27日
高道祖市民センター	10日	14日
別府コミュニティセンター	15日	19日
千代川公民館	21日	18日

※大宝公民館会場は、混雑が予想されます。混雑状況によっては、他の会場に変更していただく場合があります

◆対象 市内在住の65歳以上の方で、介護保険の要介護認定を受けていない方(要支援1・2の方は参加可能)

◆参加費 無料

◆申込み 事前申込み不要。教室が開催されている日時に、各会場で申込みください。(年度途中からでも申込み可能)

◆持ち物 飲み物、上履き(下妻公民館・千代川公民館は上履き不要)

問 長寿支援課 ☎43-8338 FAX 30-0011

第15回近隣市町シニアビーチボールバレーリーグ戦大会参加チーム募集

◆期日 5月19日(日)・6月23日(日)
7月28日(日)・8月18日(日)4日間予定

◆会場 市立総合体育館[本城町3-36]
市立千代川体育館[唐崎944]その他

◆種目 一般男女混合の部

◆参加資格 チーム内に年齢50歳以上の男性最低1人(女子の場合年齢は不問)他メンバーは年齢不問但し年齢により特別ルールがあります

◆参加費 1チーム10,000円
※締め切り後の返却は致しません

◆申込方法 所定の用紙に必要事項を記入し、以下へお申込みください

◆申込先 ◇生涯学習課(市役所 2階)[本城町3-13]
午前8時30分～午後5時※土・日・祝日を除く
◇市立総合体育館
午前8時30分～午後5時※月曜日を除く
◇市ビーチボールバレー連盟事務局リーグ戦担当
FAX 43-0830

◆締め切り 5月9日(木) 午後5時

◆抽選会 監督者会議について追ってご連絡致します
※参加チーム数が5チーム未満の場合は中止となります

問 下妻市ビーチボールバレー連盟事務局
☎090-7827-1756(沢部)
☎090-4074-6659(山本)



年間の日程は、こちらのQRコードより確認できます

第36回連盟杯争奪ビーチボールバレー大会参加者募集

◆期日 5月12日(日) 午前8時30分

◆会場 市立総合体育館[本城町3-36]

◆種目 一般男女混合の部・一般女子の部

◆参加資格 市内在住・在勤者およびこれに準ずるチーム(スポーツ保険加入者)

◆参加費 4,000円
※締め切り後の返却は致しません

◆申込方法 所定の用紙に必要事項を記入し、以下へお申込みください

◆申込先 ◇生涯学習課(市役所 2階)[本城町3-13]
午前8時30分～午後5時※土・日・祝日を除く
◇市立総合体育館
午前8時30分～午後5時※月曜日を除く
◇市ビーチボールバレー連盟事務局
FAX 44-3153

◆締め切り 5月8日(木) 午後5時

◆抽選会 当日開会式の前に行います(当日午前8時～)

問 下妻市ビーチボールバレー連盟事務局
☎090-4074-6659(山本)